



GIDA

LAUDIO

ikastola

orokorra

**(LIBURUXKA HONETAN
ATERATZEN DIREN
ARGAZKI GUZTIAK
LAUDIO IKASTOLAKO
GELETAN ATERA DIRA.
BERTON AGERTZEN DIREN
JARRERAK EGUNEROKO
EKIMENAK DITUGU GURE
IKASTOLAN).**

Argazkiak: Optura argazkigintza

Mila esker argazkietan agertzeko
baimena eman diguzuen guztiei.

1.- GURASOAK - KOOPERATIBA	9
1.1.- IKASTOLA-KOOPERATIBA	10
1.1.1.- IKASTOLEN ELKARTEA	13
1.1.2.- HERRI ONURA	15
1.1.3.- ERKIDE	16
1.2.- EGITURAKETA	18
1.3.- PARTAIDETZA	22
1.3.1.- FOROAK	22
1.3.2.- INFORMAZIO KANALAK	24
1.3.3.- ARRETA ZUZENA	27
1.4.- LAN KOOPERATIBOA	28
1.4.1.- AUZOLANA	28
1.4.2.- JANTOKIKO TXANDA	29
2.- HEZKUNTZA	31
2.1.- HEZKUNTZA PROIEKTUA	32
2.2.- HEZKUNTZA ESKAINTZA	36
2.2.1.- HAUR HEZKUNTZA	38
2.2.2.- LEHEN HEZKUNTZA	44
2.2.3.- DERRIGORREZKO BIGARREN HEZKUNTZA	50
2.2.4.- BATXILERGOA	56
2.3.- ORIENTAZIOA	60
2.3.1.- LAN EREMUAK	62
2.3.2.- FUNTZIONAMENDUA	64

2.4.- EUSKARA	66
2.5.- ELEANIZTASUNA	68
2.6.- IKASTOLA JASANGARRIA	72
2.7.- INFORMAZIO ETA KOMUNIKAZIO TEKNOLOGIAK	74
2.7.1.- HELDUTASUN TEKNOLOGIKOA	74
2.7.2.- BALIABIDEAK	75
3.- ADMINISTRAZIOA - ZERBITZUAK	79
3.1.- MATRIKULA	80
3.2.- IDAZKARITZA	82
3.3.- KUOTA SISTEMA	84
3.4.- BEKAK	86
3.4.1.- EUSKO JAURLARITZA	86
3.4.2.- BARNE BEKAK	88
3.5.- ESKOLA ASEGURUA	90
3.6.- JANTOKIA	92
3.6.1.- FUNTZIONAMENDUA	92
3.6.2.- KUOTA	95
3.7.- ESKOLAZ KANPOKO EKINTZAK	96
3.8.- GARRAIOA	98
3.9.- ZERBITZU ASISTENTZIALA	100



IKASTOLA BIDE LAGUN



GURASOAK - KOOPERATIBA



IKASTOLA- KOOPERATIBA

Zein da Ikastolaren lege izaera?

IKASTOLAREN KOOPERATIBA IZAERA

1971 URTEAN SORTUTAKO KOOPERATIBA DA LAUDIO IKASTOLA. GAUR EGUN BERE FUNTZIONAMENDUA ARAUTZEN DUTEN ESTATUTUAK 1995EKO EKAINAREN 15EAN BATZAR OROKORRAK ONARTUTAKOAK DIRA, KOOPERATIBEN LEGEDIAK EZARRITAKOARI EGOKITUTA DAUDE.

Estatutuen 2. artikulua Kooperatibaren helburua zehazten du:

1.- ELKARTEAREN HELBURUAK IKASLEEI HEZKUNTZA INTEGRALEKO ZERBITZUAK ESKAINTZEAN DATZA.

Hezkuntza hau euskaraz burutuko da, heziketa metodo eguneratuekin garatutakoa, irakasleriaren talde lan arduratsuaren bidez. Honez gain pluralista eta Euskal Herriko ideia, balore, giza, politiko eta erlijio aniztasunarekin adeitsua izango da.

2.- KOOPERATIBAREN HELBURUAK HEZKUNTZA JARDUERA JAKINTZAREN ETA PRESTAKUNTZAREN EDOZEIN ADARRETAN BERE MAILA, ETAPA, ZIKLO, GRADU ETA MODALITATE EZBERDINETAN GARATZEAN DATZA:

A.- ESKOLAZ KANPOKO EKINTZAK ZEIN OSAGARRIAK antolatu ahal izango dira, eta hezkuntza jarduera errazten duten eskola zerbitzuak eman.

B.- IKASLEEN HEZIKETA EUSKALDUNAREN GARAPENA, euskara eta euskal kulturaren garapen eta pizkundearen transmisioan jarrera aktiboa gara dezatela ahalbideratuko da.

C.- EUSKARA ETA EUSKAL KULTURA BULTZATZEKO helburuaz Euskal Herriko ikastolek eratutako organismoetan parte hartu eta indartuko da.

D.- HEZKUNTZAN ZUZENKI INPLIKATUTAKO

kolektiboek ikastolaren funtzionamenduan parte har dezatela bultzatuko da, partaidetza formulak proposatuz.

E.- ZIO SOZIALA GESTIO DEMOKRATIKOA ETA PARTAIDETZAREN BIDEZ GAUZATUKO DA,

Ikastola osatzen duten estamentu guztietara helduz, zentroaren autonomia gutxitu gabe eta Euskal Herriko Hezkuntza Proiektu propioa bultzatzen duten ikastolen kolektiboarekin elkarlanean.

F.- AURREKO LERROALDIETAN AIPATURIKO ELKARLANA KALTETU BARIK,

Kooperatiba bestelako edozein erakunde edo entitate publiko zein pribaturekiko autonomia eta independentzia osoz arituko da.

Zein da beste ikastolekiko harremana?

IKASTOLEN ELKARTEA

IKASTOLEN MUGIMENDUAN TXERTATUTA LAUDIO IKASTOLA IKASTOLEN MUGIMENDUAREN PARTAIDEA IZAN DA HASIERATIK, 1975ETIK IKASTOLEN ELKARTEKO PARTAIDE GARELAKO ETA KOLEKTIBO HONEN FORO ETA EGITURETAN PARTE HARTZEN DUGULAKO.

Ikastolen mugimenduan txertatua egoteak sare zabal batean lan egitearen abantaila guztiak ematen dizkigu: Administrazioen aurrean babesa, metodologia aurreratuenetan aitzindariak izatea, guk geuk ikasmaterialak sortzea, irakasleen eta administrarien etengabeko prestakuntza, proiektu berritzaileetan esku hartzea...

Ikastolak Euskal Herri osoa hartzen duen erakundeetan bilduta daude. Erakunde honek europar kooperatiba eredua hartzen du.

Hauxe da erakundearen administrazio-izena: Euskal Herriko Ikastolak Europar Kooperatiba Elkarteak.
Gizarte harremanetarako izena: Ikastolen Elkarteak.

Zer da 'europar kooperatiba':

- Europako Batasunak ebatzitako zuzentarau bati jarraiki mugaz gaineko kooperatibak ahalbidetzen dituen eredia da.
- Hego Euskal Herriko ikastola guztiak kooperatibak dira. Iparraldeko ikastolak ez dira kooperatibak.
- Euskal Herriko ikastola bakoitza da Ikastolen Elkarteko bazkidea.
- Euskal Herri mailan mugaz gaineko aitortza administratiboa daukan erakunde sozial bakarra da.
- Europar Batasunean sortutako bigarren europar kooperatiba da.



*NAFARROAKO IKASTOLEN ELKARTEA

**IPAR EUSKAL HERRIKO IKASTOLEN ELKARTEA

HERRI ONURA IZENDAPENA

1999KO EKAINAREN 15EAN, LAUDIO IKASTOLAREN BATZAR OROKORRAK KOOPERATIBAREN LEGEDIAK EZARRITAKO BALDINTZETARA EGOKITU ZITUEN ESTATUTUAK HERRI ONURA IZENDAPENA ESKURA ZEZAN.

2000ko maiatzaren 12az geroztik Herri Onura izendapena du Laudio Ikastolak Eusko Jaurlaritzako Justizia, Lan eta Gizarte Segurantzako Saileko Gizarte Ekonomiarako zuzendaritzak emana.

Izan ere herri onura izendapenaren bidez Eusko Jaurlaritzak Laudio Ikastolaren hezkuntza jarduera, Autonomia Erkidegoaren interes orokorrekoa eta irabazi asmorik gabekoa dela aitortzen du. Laudio Ikastola herriaren eta herritarren zerbitzura dagoela eta zerbitzu publiko bat eskaintzen duela, alegia.

ERKIDE

EUSKADIKO LAN ELKARTEEN, IRAKASKUNTZA ETA KREDITU KOOPERATIBEN FEDERAZIOA DA. LAUDIO IKASTOLA, IRAKASKUNTZA ARLOKO BESTE KOOPERATIBEKIN BATERA, ERKIDEREN BAZKIDEA DA.

Bere xede nagusien artean Lan Elkartuko Kooperatiben sektoreko erakunde ordezkaritza, defentsa eta sustapena burutzea ditu. Horrez gain informazio eta aholkularitza teknikoa, prestakuntza eta bestelako zerbitzuak eskaintzen dizkie bere partaideei.

IRAKASKUNTZA ARLOKO TALDEA

Irakaskuntzako Kooperatiben Taldea Euskal Autonomia Erkidegoko kooperatiba-titularitateko ikastetxeak ordezkatzan dituen erakundea da, eta 2007ko martxoaren 7an sortu zen legez, nahiz eta aurrez ere bazuen ibilbide bat egina.

Gaur egun Irakaskuntzako 80 Kooperatiba daude bertan, eta horietan 64.515 ikasle, 4.854 irakasle, 1.129 irakasle ez direnak eta 5.983 lanpostu.

Elkartearen helburu nagusia Irakaskuntzako Kooperatiben interesen adierazpide izatea da. Horrez gain Irakaskuntza Kooperatiben garapena sustatu nahi du taldeak, parte hartzea bultzatuz eta ERKIDERen politika orokorraren diseinuan eta garapenean lagunduz.



EGITURAKETA

LAUDIO IKASTOLA KOOPERATIBA IZAERA DUENEZ GERO, ERABAKIAK HARTZEKO LAN TALDEETAN ANTOLATZEN DA. BERTAN, GURASO, IKASLE ETA LANGILEAK ZUZENENAN ZEIN ORDEZKARIEN BIDEZ PARTE HARTZEN DUTE.



BATZAR OROKORRA

Ikastolako erabakimen organo gorena da.

Urtero biltzen da ohiko deialdian eta ez-ohiko deialdian, hala beharrezkoa denean.

ARTEZKARITZA KONTSEILUA

Batzar Orokorrak hautatzen du. Batzar Orokorraren erabakiak eta Urteko Plana betearazteaz arduratzen da. Bere partaideen artean Lehendakaria eta arduradunak hautatzen ditu. Zuzendaritza Taldearen aholkularitza du.

ZUZENDARITZA TALDEA

Urteko Plana eta Ikastolaren eguneroko martxa zuzendu, betearazi eta ebaluatzeaz arduratzen da.

KLAUSTROA

Ikastetxeko Hezkuntza Proiektuan oinarrituta, Ikastetxeko Curriculum Proiektu planifikatu, kudeatu, egikaritu eta ebaluatzeaz arduratzen da.

ETAPAK

HH, LH eta BH etapa bakoitzeko Urteko Plana landu, egikaritu eta ebaluatzen dute Zuzendaritza Taldeko partaide diren Ikasketa Buruen bidez.

IKASLEEN ORDEZKARIAK

Ikasgela bakoitzak bere ordezkariak aukeratzen ditu.

Gelako ordezkariak ikasleek nahi eta beharrak jaso eta tutoreei edo zuzendaritzari eramatean dizkiete.

Horrez gain, Bigarren Hezkuntzako ordezkariak Ebaluazio Saiotara euren balorazioak eraman eta Eskola Kontseiluan parte hartzen dute.

ARTEZKARITZA KONTSEILUKO BATZORDEAK

Programa, eremu edo jarduera zehatzetarako lan taldeak: planifikazioa, garraioa, jantokia, matrikulazioa, euskara, eskolaz kanpoko ekintzak...

ESKOLA KONTSEILUA

Ikastolako Ordezkaritza Organo Gorena eta Artzezkari-tza Kontseiluaren osagarria. Izan ere, Laudio Ikastola gurasoen kooperatiba izateaz gain, hezkuntza komunitatea ere bada. Beraz, hezkuntza alderdiei lotutako hainbat erabakiak hartzeko eta gai horiei buruzko eztabaida gune izateko ikasle, guraso, irakasle, langile ez irakasle eta Ikastolaren titularren ordezkariak biltzen dituen organoa da.



PARTAIDETZA

IKASTOLAKO PARTAIDETZA FOROAK

FAMILIEN LANKIDETZA EGUNEROKO
FUNTZIONAMENDUAN:

IKASTOLAREN FUNTZIONAMENDUAK
PLANTEATZEN DITUEN ERABAKI NAGUSIAK
KOOPERATIBA EGITURAKETAK EBAZTEN
DITU ETA BERTON FAMILIEK DUTE HITZA ETA
ERABAKIA.

Batzar Orokorrean adosten dira urteroko lanaren ildo nagusiak eta ondoren, egunerokoan, Artezkaritza Kontseiluan, Eskola Kontseiluan edo batzorde ezberdinetan bideratzen dira.

Jarduera pedagogikoari dagokionez, ikasmilako guraso bilerek informazio eta kontrasterako foroa eskaintzen dute. Formakuntza aukerak ere eskaintzen zaizkie familiei hezkuntza jardunaldi, guraso eskola eta hitzaldien bidez.

GELAKO GURASOEN ORDEZKARIAK

Ikastolako komunitate osoaren arteko komunikazioa erraztea eta eguneroko funtzionamenduan partaidetza areagotzeko helburuarekin, ikastalde bakoitzeko Gurasoen Ordezakariak izendatzen dira, Guraso Ordezakarien Batzarraren bidez Ikastolako Artezkaritza Kontseiluarekin elkarlanean aritzen direnak.

Ordezakarien zeregin nagusia beraien gelako gurasoen artean informazioa zabaltzea eta ikasturtean zehar sortzen diren ekimen ezberdinetan partaidetza dinamizatzea da.

INFORMAZIO KANALAK - FAMILIEKIN KOMUNIKATZEKO PROZEDURAK

GURASO ETA IKASLEEKIN KOMUNIKATZEKO HAINBAT PROZEDURA ETA BIDE DITU IKASTOLAK. PROZEDURA ETA BIDE HORIEN HELBURUA FAMILIA ETA IKASLEEKIN INFORMAZIOA ELKARTRUKATZEA ETA BERAINGANDIK IRITZI, PROPOSAMEN ETA HOBEKUNTZAK JASOTZEA DA.

Bi motako komunikazio kanalak bereizten ditugu:

1.-INFORMAZIO PERTSONALA

Eguneroko gorabeheren komunikazioa da.

Egunerokoan gertatzen den edozer lehenbailehen jakinaraztea oso inportantea da, bai Ikastolan irakasleek behatutakoa, bai etxean gertatu eta tutoreak jakin beharrekoa, esate baterako, gaixotasunak, istripuak, portaera arazoak... Holakoetan kanal zuzenena telefonoa da. Bestelako bideak dira ohar idatziak edota ikaslearen agenda. Kasu guztietan helburua informazioa modu azkarrean helaraztea da.

-TUTORE-GURASO ELKARRIZKETAK

Ikasturtean zehar, beharrezkoa denean, tutore, guraso eta ikasleak elkartu egiten dira ikasturtea nola doan komunikatzeko eta egon daitezkeen arazoak bideratzeko.

-EBALUAZIO TXOSTENAK

Oro har, ebaluazio bakoitzaren amaieran, ikaslearen kalifikapenak eta bestelako balorazioak jasotzen dituzten ebaluazio txostenak jaulkitzen dira.

-ALEXIA PLATAFORMA

Ikastolaren barruko komunikaziorako tresna digitala da. Bertan familiak ikasleen ebaluazio txostenak eta ikastolako fakturazioa kontsulta dezakete.

2.- INFORMAZIO OROKORRA

-IKASMAILAKO BILERAK

Ikasturtearen aurkezpena, balantzea eta datorren ikasturteari begirako orientabideak eskaintzeko asmoz antolatzen dira.

-ZIRKULAR INFORMATIBOAK

Ikastolaren egunerokoan sortzen diren gaien berri ematen dute: Eskolaz Kanpoko Ekintzak, jantokia, garraioa, bekak, ekintza puntualak... posta elektronikoz eta Alexia plataformaren bidez bidaltzen dira.

-IKASTOLA ALDIZKARIA

Ikastolen Elkarateak argitaratutako hilabetekaria da. Ikastolen mugimenduaren jarduerari buruzko informazioa ematen du.

-INFORME OROKORRAK ETA BARNE BULETINAK

Batzar Orokorretarako prestatzen dira. Kooperatibak organo honen bidez aztergai izaten dituen gaien inguruko informazioa ematen du: ekonomia, Artezkaritza Kontseiluaren osaketa, proposamen berriak... Era berean, asebetetze inkesten laburpena eta barne buletinak banatzen dira: ikasturterako eskolaz kanpoko ekintzen egitaraua eta Laudio Txikiko gela bakoitzerako argibide zehatza -Seaska, Katuka eta 2 urteko egokitzapena-.

-IKASTOLAREN WEB GUNEA: WWW.LAUDIOIKASTOLA.EUS

Bertantxe duzue gida honetan azaltzen zaizun guztia eta Ikastolak argitaratzen dituen guraso ohar, menu orri eta txostenak. Horrez gain, aldiro-aldiro, Ikastolan sortutako albisteak edo egindako eta programatutako ekintzen irudiak eskaintzen ditu. Bisita ezazu.

-SARE SOZIALAK

ARRETA ZUZENA

FAMILIEN LANKIDETZA EGUNEROKO HOBEKUNTZAN:

Ikastolako langileok gure lana ahalik eta ondoen egiten saiatzen gara, baina, logikoa denez, zer hobetu badugu. Ikastolako zerbitzuen erabiltzaile zaretenok etengabeko hobekuntzan paper garrantzitsua jokatzen duzue, egiten dituzuen iradokizun eta kexen bitartez. Horiek jaso eta bideratzeko sistema ezarrita daukagu ikastolan:

Lehenengo eta behin, kexa edo iradokizuna dagokion gai edo arloaren arduradunari aurkezten zaio: alderdi pedagogiko edo akademikoari lotutakoen kasuan, tutoreari; garraio, administrazio edo eskolaz kanpoko ekintzei buruzkoak, idazkaritzan; jantokiari buruzkoak jantokiko arduradunari.

Iradokizun edo kexak arduradun zuzenen eskumena gainditzen badu edo aurreko mailetan behar bezalako erantzuna jaso ez duzuela uste baduzue, kexa edo iradokizuna ikasketa buruei, Artezkaritza Kontseiluko kideei edo zuzenean zuzendari orokorrari bidali ahal diezue. Azken honi zuen iradokizun edo kexa bidaltzeko idazkaritzara ekarri edo posta elektronikoaz bidali:

zuzendaria@audioikastola.eus

Jasotako kexa eta iradokizun guztiei ahalik eta eperik laburrenean (aste bete) erantzuteko konpromisoa hartzen dugu. Batzuetan arazoak ez du berehalako soluziorik. Kasu horietan ere gaiari emango zaion trataeraz informatuko zaituztegu.



LAN KOOPERATIBOA

AUZOLANA

IKASTOLAREN IZAERAN, HEZKUNTZA GURASO KOOPERATIBA BEZALA MANTENDU NAHIAN, FAMILIA GUZTIEK IKASTOLA PROPIO BIZI BEHAR DUTE.

Ikastolako mantentze-lanek xede hau gauzatzeko aukera ematen dute auzolanaren bidez eta gainera ikastolako kuotek suposatzen duten zama arintzeko aukera ere badira.

Hortaz, Auzolanak Ikastolako mantenuarekin harremana duten lanetan laguntzeko aukera ematen du antolatutako lan txanda ezberdinen bidez, eta horrela inbertsio kuota berreskura daiteke.

Mantentze-lanetarako auzolan txandak margotze lanak, lorategien zaintza, jolas tokiak, e.a. mantentzeko erabiltzen dira. Ikasturte hasieran txanda hauetan parte hartzeko deialdia burutzen da eta bileran bertan urte osoko plangintza eta egutegia zehaztuko da, jendearen trebezia eta nahiak kontuan izanik. Ikastola arduratuko da txanda horiek aurrera eramateko materialaz.

Auzolanean aritutako familiek ikasturteari dagokion inbertsio kuota osoa edo zati proportzionala berreskuratzen dute emandako lan ordu kopuruaren arabera.

JANTOKIKO TXANDA

JANTOKI ZERBITZUAK ERE AUZOLANEAN ARITZEKO AUKERA ESKAINTZEN DU LAGUNTZAILE TXANDAREN BIDEZ.

Jantokia darabilten familia guztiei jantokiko eguneroko garbiketa lanetan parte hartzea helburu duen txanda egitea egokitzen zaie ikasturtero. Txanda bete ezean, kuota osagarri bat ordaintzen dute.

HEZKUNTZA



HEZKUNTZA PROIEKTUA

XXI. MENDERAKO HEZKUNTZA PROIEKTUA ERAIKITZEN ARI GARA.

LAUDIO IKASTOLA 1971. URTEAN HERRI MUGIMENDUTIK EUSKARA ETA EUSKAL KULTURA HEZKUNTZA ESPARRUAN SUSTATZEKO LAUDION SORTUTAKO GURASO KOOPERATIBA DA. EUSKAL HERRIKO IKASTOLEN KOLEKTIBOAREN EGITURAN PARTE HARTZEN DU ETA GAINONTZEKO IKASTOLEKIN BATERA ESKOLA EREDU PROPIOA PROIEKTU ETA CURRICULUMA BULTZATZEN ETA PARTEKATZEN DITU.

Ikastolen mugimenduan txertatua egoteak sare zabal batean lan egitearen abantaila guztiak ematen dizkio: metodologia aurreratuenetan aitzindariak izateak, ikasmaterialen ekoizpena, etengabeko prestakuntza, proiektu berritzaileetan esku hartzea, ...

Ikastolen Elkarteak Euskal Herriarekin, Euskararen Herriarekin identifikatzen du bere jarduera-esparrua, muga administratiboetatik haratago.

Ikastolaren jarduera esparrua Laudio herriaren mugak gainditu eta eskualde osora hedatzen da. Itunpeko ikastetxea baina zerbitzu publikoa da ematen duena. Hezkuntza esparrua eraldatzeko prest dago eta horretarako eredu propioa defendatzen du. Euskal Curriculumua du oinarri eta Euskal balore eta ohituren sustatzailea da.

GURASO, IKASLE ETA LANGILE ANITZEZ OSATUTAKO PROIEKTUA DA LAUDIO IKASTOLA. GUZTION ARTEA 0-18 URTE BITARTEKO HEZKUNTZA EUSKALDUNA ESKAINTZEN DUGU, GIZA BALOREETAN ETA TREBETASUN SOZIALETAN OINARRITUA,

plurala, aniztasunarekin adeitsua izango dena. Ikastola akonfesionala, eleanitza, irekia eta solidarioa da, jendearengandik hurbila.

Euskal kultura bultzatzen dugu eta herriak antolatzen dituen hainbat ekitaldietan parte hartzen dugu, besteak beste, danborrada, inauteriak, Olentzero, e.a. eta hauen antolaketan herriko beste eragileekin elkarlanean dihardugu. Euskararen erabilera indartzeko lanean etengabe jarraitzen dugu.

Urte mordoan Hezkuntza eraldatzen dabilen proiektua da Laudio Ikastola euskara sustatuz eta hezkuntza sistema hobetzeko asmoz. Hori dela eta, 2015. urtean, Hezkuntza Proiektua berritzeari ekin genion, herriari, ikasleei zein gurasoei XXI. mendeko hezkuntza zor baitiegu.

Gaur egun Hezkuntza Proiektua berritzen gabiltza eta lanak bukatzeaz baditugu ere, arestian esandako gauza guztiez aparte hainbat hitz eta kontzeptu berri Hezkuntzan txertatu beharrean ikusten gara.

Ikasleak hezkuntzako edozein etapa bukatzean izan behar duen irteera profilaz hitz egin beharra ikusi dugu:

**IKASLE EUSKALDUNAK, KRITIKOAK, AUTONOMOAK
SORTZAILEAK, EZ-SEXISTAK, ANITZAK NAHI
DITUGU, GAUR EGUNGO GIZARTEAN BIZI ETA
PERTSONA BEZALA GARA DAITEZKEEN GIZAKIAK
AZKEN FINEAN.**

Gure Hezkuntza Proiektuan hizkuntzen tratamendu integratua islatua gelditu behar da, euskalduna eta eleanitza, baina beti ere, euskara Ikastolako eremu guztietan komunikazio-hizkuntza bezala azpimarratuz.

GURE HEZKUNTZA PROIEKTUAK PARTAIDETZA ETA LANKIDETZA IZANGO DITU OINARRI: TOLERANTZIA, ERRESPETUA, TALDE LANA, IDEIA TRUKAKETA, KUDEAKETA DEMOKRATIKOA, INPLIKAZIOA ETA PARTE-HARTZEEN BIDEAK ERRAZTUKO DITUENA.

Era berean, hezkuntza ekitatiboaz hitz egingo dugu, non ikasleek pertsona desberdinak, sexu, arraza edota erlijio desberdinetakoak, errespetatzen ikasten duten. Inklusibotasunari buruz ere jardun behar gara, bazterketa jokabideak ekidituz eta ikasle-guraso zein langile aniztasuna errespetatuz.

IKASTOLA BERRITZAILEA NAHI DUGU, TEKNOLOGIA BERRIAK IKASLE-FAMILIEN ZERBITZURA JARRIZ ETA LANKIDEEN ESKURA METODOLOGIA BERRITZAILEAK JARRIZ.

Ikastola Jasangarriaren kontzeptua indartu nahi dugu, izan ere gure Ikastolak eta ikasleek natura errespetatzen ikasi behar dute. Gure ikasleen seme-alabek natura gaur egun ezagutzen dugun bezala gozatzeko eta bizitzeko aukera ere etorkizunean izan dezaten.



HEZKUNTZA ESKAITZA

0-18 URTE BITARTEKO HEZKUNTZA ESKAITZA

LAUDIO IKASTOLA IKASTETXE INTEGRAL BAT DA, HAUR HEZKUNTZAKO LEHEN ZIKLOTIK BATXILERGORAINOKO HEZIKETA IBILBIDEA ESKAINTZEN DUENA. HORREK ESAN NAHI DU LAU HILABETEEKIN HASTEN DEN HAUR BATEK 18 URTEREKIN AMAI DEZAKEELA, BATXILERGOA EGIN ETA GERO.

Honek, noski, abantaila asko ditu: Hezkuntza Proiektuaren koherentzia ziurtatzen da, hezkuntzaren xedeak, baloreak eta metodologia bat datoz; etapa desberdinetan zehar ikasleak izango dituen tutore eta irakasleen arteko koordinazioa errazten da eta ikaslearen jarraipen egokia bermatzen da. Gainera, haurrak txikitatik egin dituen lagunekin harremanak sakontzeko aukera izango du, garapen afektibo-emozionalerako oso egokia dena.

Hau guztia ez da soilik ikastolako esparruan garatzen, ikastolatik kanpo ere heziketa integral honek jarraitzen du ibilaldi eta barnetegiei esker. Ikasturtero ikastolatik kanpo burutzen ditugun ekintzak dira. Hauek gelan landutako edukiekin bat egiten dute eta baita ikastolako helburuekin ere.



HAUR HEZKUNTZA - HH

0-6 urte





HAUR
HEZKUNTZA

LEHEN
HEZKUNTZA

DERRIGOR.
BIGARREN
HEZKUNTZA

BATXI
LER
GOA

0-6
URTE

6-12
URTE

12-16
URTE

16-18
URTE

HAUR HEZKUNTZA HAURRAREN LEHEN URTEAK, HILABETEAK DITUENETIK 6 URTE BITARTEAN, BILTZEN DITUEN ESKOLA ETAPA DA.

2 zikloetan banatzen da, 0 eta 2 urte bitarteko haurrak biltzen dira lehenengoan eta 3 urtetik 6 bitartekoak bigarreanean.

**HAUR HEZKUNTZAK BERE BIZIKO GARRANTZIA
DU HAURRAREN GARAPEN OSOAN. ETAPA
HONETAN GARATZEN HASTEN DIRA
ADIMENAREN GAITASUNAK, NORTASUNAREN
EZAUGARRIAK, GORPUTZAREN AHALMENAK,
ETA GIZARTERATZEKO ETA HARREMANETARAKO
HASTAPENAK.**

Lehen urte hauetan familiak zeregin handia du, ikastolarekin batera, haurraren hezkuntzan. Hortaz, Laudio ikastolako proiektuan zehatz adierazten dira gurasoekiko harremana, elkarlana eta interbentzioaren nondik norakoak.

Bidelagun garen praktika pedagogikoaren oinarriak dira, besteak beste, jarduera-ekintza, jolasa, behaketa eta esperimentazioa. Eta horiek guztiak ikastolan bakarka zein taldeka egitekoak dira.

KONFIANTZAREN PEDAGOGIA DA GURE JARDUN PEDAGOGIKOAREN ARDATZA.

Haurrak zailtasunak kudeatu eta bere gaitasun guztiak garatu ahal izateko, konfiantza izan behar du bere buruarengan, besteengan eta inguratzen duen espazioarengan. Beraz, konfiantza hori eraikitzen laguntzeko baldintza egokiak sortzea da ikastolako hezitzaileen egiteko nagusia. Premisa hori du oinarrian Haur Hezkuntzak eta horretarako, haurren zaintza eta behaketa gakoak izango dira, baita espazioak zein baliabideak ere proiektu pedagogikoaren zerbitzura jartzea.

HAUR HEZKUNTZAN IKASKUNTZA AKTIBOAREN OINARRI NAGUSIA JOLAS AUTONOMOA DA. UMEAK BERE LEHENENGO URTEETAN ESPLORATZAILEA IZANIK, JOLASAREN BITARTEZ UKITZEN ETA IKERTZEN DU. HORREZ GAIN, GORPUTZ OSOA ERABILIZ, BIZI, SENTITU, IKASI ETA ADIERAZTEN DA.

Egitasmo honen ondorioz Ikastolaren eremu fisikoa gainditu eta irteera eta barnetegien bidez (5 urtetan) gure inguru natural eta urbanoan murgiltzen gara gelan landutako edukiak lantzeraz.

Izan ere, umearen hurrengo urteetan, bere hezkuntza ibilbidean, bere buruarengan, besteengan eta inguruarengan konfiantza izaten lagunduko dugu. Horrela bere gaitasunak ahalik eta ondoen garatu ahal izango ditu, hori baita helbururik garrantzitsuena.

Konfiantzaren Pedagogia beste proiektu batzuekin uztartzen dugun oinarri irekia da, esate baterako, psikomotritzitatea, familia esparruan irakurzaletasuna sustatzea helburu duen “Bularretik mintzora” ekimena, ingelesa edo teknologia berriak.



Etengabeko prestakuntzak elikatzen duen irakaskuntza aktiboa garatzen dute Ikastolako hezitzaileek. Gure proiektua berrikuntza korrante pedagogiko eta ideologiko ezberdinei buruzko hausnarketa, ikerketa eta prestakuntzan oinarritutakoa da, besteak beste, Emmy Pikler-ek Lóczy Eskolan edo Loris Malaguzzi-k Reggio Emilia Eskolan abiatutako berrikuntzak.



LEHEN HEZKUNTZA - LH

6-12 urte





HAUR HEZKUNTZA	LEHEN HEZKUNTZA	DERRIGOR. BIGARREN HEZKUNTZA	BATXILER GOA
0-6 URTE	6-12 URTE	12-16 URTE	16-18 URTE

6-7 URTE	7-8 URTE	8-9 URTE	9-10 URTE	10-11 URTE	11-12 URTE	12-13 URTE	13-14 URTE	14-15 URTE	15-16 URTE
LH1	LH2	LH3	LH4	LH5	LH6	DBH1	DBH2	DBH3	DBH4
1. zikloa			2. zikloa						
DERRIGOREZKO LEHEN HEZKUNTZA						DERRIGOREZKO BIGARREN HEZKUNTZA			

ONARRIZKO HEZKUNTZA

LEHEN HEZKUNTZA 6-12 URTEKO TARTEA HARTZEN DUEN ETAPA DA. 2 ZIKLOTAN BANATZEN DA, BAKOITZAK 3 MAILA DITUELARIK.

Lehen Hezkuntzaren oinarrizko xedea haurren garapen pertsonala bultzatzea da gizarte-taldean integra dadin, bertan era autonomo eta sortzailean jardunez. Etapa honetan ikasleak bere gorputza ezagutu eta baloratuko du, osasun ohiturak bereganatuz eta ekimen eta ekintza propioak eta harreman afektiboak ere garatzeko gai izanik.

ETAPAREN BEREZITASUNEN ARTEAN, IKASLEAK JARDUERETAN IKUSPUNTU EZBERDINAK ERRESPETATUZ PARTE HARTZEN DUELA ETA DAGOZKION ERANTZUKIZUNAK BEREGANATZEN DITUELA NABARMEN DITZAKEGU.

Bai eta, elkartasunezko harremanak lehenetsiz, sineste, arraza, genero edo bestelako bereizketak ere baztertzeko ikasiko duela.

Komunikazioari dagokionez, ikaslea ahozko eta idatzizko mezuak ulertzeko eta sortzeko gauza izango da, euskaraz nahiz gazteleraz, eta, maila xumeagoan, baita ingelesean ere, era honetan euskaldun eleaniztunak sortuz.

Lehen Hezkuntzan zehar Ikastolen Elkarteak Euskal Herri osoaren ikusmirarekin sortutako bi metodologiak garatzen ditugu: Lehenengo Zikloan, 1., 2. eta 3. mailan, KIMU metodologia eta Bigarren Zikloan, 4., 5. eta 6. mailan, EKI metodologia. Abiapuntu akademiko batetik haratago, bi metodologia hauek bere osotasunean hartzen dute, eta aprendizaia ikuspegi eraikitzaile batetik abiatzen dutela azpimarratu behar dugu.

Lehenengo Zikloan, hala nola, KIMU metodologiak Haur Hezkuntzan jarraitzen den bidearekin bat eginez eta Bigarren Zikloan berriz, EKI metodologiak DBHn jarraitzen den bidearekin bat dator, digitalizazio munduan aurrerapauso handia ekarriz.

Bi metodologia hauek, kompetentzien garapenaren bidez, ikasleak bizitzarako egoera eta eremu guztietan eraginkortasunez prestatzen dituzte.

Honek konpetentzietan oinarritutako kontzeptio didaktikoaren aldeko hautua egitea suposatzen du eta ikaslearen irteera-profilean ardatz duen curriculumma du “ipar eta gailur”.

Gure ekintzen artean baditugu euskararen erabilpena bultzatzea, harremanak sendotzea... eta euskal kultura bizitzea helburu duten irteera eta barnetegiak ere.

Lehen Hezkuntzan zehar beste hainbat proiektu berritzaile bultzatzen ditugu, ikasleak bere egunerokoan bidelagun izango dituenak. Kontzientzia Fonologikoaren bidez, ikaslea irakurketa-idazketa prozesuan laguntzen dugu. Lehen Hezkuntzako 4.maila bukaeran, ekainean, Warming English (ingeleza berotzen) programa garatzen dugu jatorrizko ingeles hiztunak diren irakasleekin.



Etapa osoan zehar Finlandiako Turtuko Unibertsitateak sortu eta garatutako eskola-jazarpenaren aurkako KiVa programa aplikatzen dugu. Horrez gain ikasle aniztasunari edo geletako kopuruei aurre egiten laguntzeko indartze neurriak garatzen ditugu laguntza orduekin, 2 irakasle gelan edukiz edo arlo batzuetan 2 geletatik 3 ikastalde sortuz.

Ingelesa, Gorputz Hezkuntza eta Musika (LH4. mailatik) jakintzagaiak irakasle espezialistek ematen dituzte eta 5. eta 6. mailatan adibidez bertsolaritza lantzeko programa espezifikoa, bertsolari batek gidatuta, dugu. Bestetik eskola esparruan Audioko Udalaren arlo ezberdinek garatzen dituzten sexu heziketarako edo biolentziaren prebentzioa interneten lantzeko, Bakeola, ekimenak lantzen ditugu.



DERRIGORREZKO BIGARREN HEZKUNTZA - DBH

12-16 urte





HAUR HEZKUNTZA	LEHEN HEZKUNTZA	DERRIGOR. BIGARREN HEZKUNTZA	BATXILER GOA
0-6 URTE	6-12 URTE	12-16 URTE	16-18 URTE

6-7 URTE	7-8 URTE	8-9 URTE	9-10 URTE	10-11 URTE	11-12 URTE	12-13 URTE	13-14 URTE	14-15 URTE	15-16 URTE
LH1	LH2	LH3	LH4	LH5	LH6	DBH1	DBH2	DBH3	DBH4
1. zikloa			2. zikloa						
DERRIGOREZKO LEHEN HEZKUNTZA						DERRIGOREZKO BIGARREN HEZKUNTZA			

GINARRIZKO HEZKUNTZA

DERRIGORREZKO BIGARREN HEZKUNTZAN, EUSKAL CURRICULUMA GINARRI IZANIK, HAUR HEZKUNTZATIK HASI, LEHEN HEZKUNTZAN JARRAITU, ETA ETAPA HONETAN ERE

HEZKUNTZA EREDU BERRITZAILEA PROPOSATZEN DU IKASTOLAK. 12 ETA 16 URTE BITARTEKO 4 IKASMAILATAN ANTOLATZEN DA.

LAUDIO IKASTOLAK, BIZITZAKO EGOEREI AURRE EGITEN DIEN PERTSONA KOMPETENTEA HEZTEKO, IKASLEA BIZITZAKO EGOERA KONPLEXU ETA ESANGURATSUEI IRTENBIDEAK BILATZEN JARTZEN DU.

Aurretik dakienaz gain, ezagutza berriak eskuratzen ditu eta horietan trebatuko da. Azkenik, ikasi eta menperatu duen hori guztia modu integratuan mobilizatuz, egoerari irtenbidea emateko. Horri Integrazioaren Pedagogia deitzen zaio, eta 12-16 urte bitarteko etapa honetan lantzen da.

Ikasleak behar duen material guztia plataforma digital baten izango du, Ikastolen Elkartek sortu duen “Ikasgunea” plataforman, alegia. Ikasle bakoitzak bere ordenagailu eramangarria izango du tresna nagusitzat.

Laudio Ikastolak Lehen Hezkuntzako azken ziklotik hasi eta DBHn ere EKI egitasmoarekin egiten du lan azken urteotan. Ikastolen Elkartearen egitasmoa da EKI, eta ikastolak horren aldeko hautua egin zuen, izan ere, ikasleek konpetentziak lantzen dituzte eta bizitzako egoera errealetarako prestatzen dira. Lanketa, oro har, euskarri digitalean egiten da.

Honen adibide bezala, 2021-22 ikasturtean, proiektuetan oinarritutako ikaskuntza abiaraziko dugu. DBHko 1. eta 2. mailan eremuka arituko dira (bi eremutan: soziolinguistikoan eta zientifiko-teknologikoan); eta DBHko 3. eta 4. mailan, aldiz, diziplinarteko lana egingo da.

**IRAKASKUNTZAK ETENGABEKO BERRIKUNTZAK
ESKATZEN DITU ETA IDEIA HORREKIN ARITU
IZAN GARA BETI LANEAN; UNE HONETAN ERE
HORRETAN GABILTZALARIK; ETA, NOLA EZ,
ETORKIZUNEAN ERE HORRETAN ARITUKO
GARENAREN SINESMEN OSOA DUGULARIK.**





BATXILERGOA

16-18 urte





HAUR
HEZKUNTZA

0-5
URTE

LEHEN
HEZKUNTZA

6-12
URTE

DERRIGOR.
BIGARREN
HEZKUNTZA

12-16
URTE

BATXI
LER
GOA

16-18
URTE

BATXILERGOAN, LAUDIO IKASTOLAREN AURREKO 16 URTETAKO IBILBIDEARI JARRAITUZ, HEZKUNTZA INTEGRALA GARATZEN JARRAITZEN DUGU. IKASLEARI ARLO AKADEMIKOA ETA PERTSONALA LANTZEKO AUKERA ESKAINIZ.

Horretarako ezinbestekotzat jotzen dugu orientazioa, bi norabidetan garatzen dugularik. Batetik tutoretza orduak antolatzen ditugu ikaskuntzan zein eremu pertsonalean suerta daitezkeen gorabehereri irtenbidea ematen ahalegintzeko. Eta bestetik, orientabidea bera, hezkuntzakoa, bokazioaren ingurukoa, pertsonala edo familiarra landuz.

Ikasleek gero eta autonomia handiago garatzea da Laudio Ikastolaren asmoa. Horretarako ikaslea subjektu aktiboa bihurtzen dugu, ikaslea bera izanik bere ikaskuntzaren protagonista. Irakaslea laguntzailea da eta ikasleari ikaskuntza antolatzen, errazten eta gidatzen laguntzen dio.

Informazio eta komunikazio teknologiak dagoeneko badira ikasleen zein irakasleen tresna nagusia. Arlo gehienetan informazio eta komunikazio teknologiak erabiltzen dituzte kompetentziek eskatzen duten IKTen erabilera egokia, eraginkorra eta arduratsua egiten ikasteko eta herritar digital arduratsua izaten ikasteko.

Laudio Ikastolako batxilergoak, Zientzia eta Teknologia, Giza Zientzia Giza eta Gizarte Zientziak modalitateak eskaintzen ditu.





ORIENTAZIOA

IKASLE, GURASO, ETA IRAKASKUNTZAKO PROFESIONALENTZAKO ORIENTAZIO TALDEA

IKASLE GUZTIEK HEZKUNTZA JASOTZEKO ESKUBIDEA IZANIK, IKAS KOMUNITATEA OSATZEN DUGUN PERTSONA OROREN ANIZTASUNA (IZAERA, PENTSAMOLDE) KONTUTAN HARTUKO DUGU, IKASLE BAKOITZAK BERE IKAS IBILBIDEAN AGERTZEN DITUEN LEHENTASUNEI ERANTZUNA EMANGO DIELARIK.

Inklusibitatea ardatz izanda, ezinbestekoa da eskola mailan zenbait neurri orokor hartzea. Hala nola, planteamendu curricular bateratua, eskolako antolaketa eta metodologiaren inguruko adostasunak hartzea, espazio fisikoak antolatzeko era desberdinak, denboralizazioaren malgutasuna, e.a.

HEZKUNTZA-NEURRI OROKORRAK

neurri arruntak dira, curriculumak, metodologiak, antolaketak, taldekatzeak, materialak, baliabideak eta ikasgelako giroa doitzeari buruzkoak, ikasleek oinarrizko konpetentzien garapen orekatua sustatu nahi dutenak.

HEZKUNTZA-NEURRI ESPEZIFIKOAK

talde-neurriak edo/eta pertsonalizatuak izan daitezke. Talde-jardun espezifikoak antolaketa eta metodologia neurriak dira, talde edo/eta ikasle jakin batzuen beharrei erantzun nahi dietenak, jardun horiek ikasgelako programazioan txertatzen laguntzen duten estrategiak barruan hartuta. Aldiz, jardun espezifiko pertsonalizatuek ikasle baten behar zehatzei erantzuten diete, neurri orokorrak aski izan ez direnean eta, talde arruntaren barruan antolatzen dira ahal den guztietan: arreta pertsonalizatua ziurtatzea, etapa bakoitzeko irteerako profilean ezarritako konpetentzia-maila ahalik eta gehiena garatzeko norberarentzat ikas ibilbide egokiena hautatuz.

LAN EREMUAK

HH - BATXILERGORA (0-18 URTE BITARTEAN)

1.- AHOLKULARITZA PEDAGOGIKOA

-IRAKASLEAK: taldea trinkotzeko dinamikak, irakaskuntza partekatua, banaketa heterogeneoak, baliabideen kudeaketa malgua, laguntza emateko programak, jardun pertsonalizatuaren antolaketa, interbentzio pedagogiko desberdinak (kanpoko profesionalen interbentzioak)...

-GURASOAK: ikaste prozesu eta egoera pertsonaletarako aholkularitza, formazioa, guraso eskolak...

2.- HEZKUNTZA LAGUNTZA BEREZIA BEHAR DUTEN IKASLEAK

-Hezkuntza premia bereziak (ez gaitasuna eta jokabide nahaste larriak).

-Ikasteko zailtasunak (hizkuntza atzerapena, adimen-atzeratasuna, arreta gabeziak, irakurketa eta idazketa zailtasunak, kalkulurako zailtasunak etab.).

-Gaitasun Handikoak.

-Hezkuntza sisteman ohi baino beranduago sartu direnak.

-Eskola ibilbide edo baldintza pertsonal bereziak (osasun arazoak, gizarte-bazterketako arriskuan egotea, eskola porrota).

-Desberdintasun sozial egoerak.

3.- DBH ETA BATXILERGO ONDORENGO IKASKETEI BURUZKO ORIENTAZIOA

- Irakasle, ikasle eta gurasoentzako aholkularitza.
- Orientazio saio bereziak .

4.- IKASTETXEKO BIZIKIDETZA

Ikas komunitatea osatzen dugunon arteko bizikidetza giro egokia (arazoen prebentzioa, identifikazioa eta eskuhartzea).

5.- BERRIKUNTZA PEDAGOGIKO ETA METODOLOGIKOA

Hezkuntza berritzeko proposamenak eta proiektuak.

FUNZIONAMENDUA

-Ohiko eskola jardunean eragiteko ikas komunitatearekin batera elkarlana (ikasle, irakasle, hezkuntzan laguntzeko espezialistak, ikastolako ez dozentek, Hezkuntza Saileko langile espezifikokoak, kanpoko profesionalak), curriculumarekin lotutako antolaketa diseinatzeko (ordutegien diseinua, taldekatzeak, neurri espezifikokoak...)

-Ikasleekin ohiko esparru eta espazioetan lan egiteko lehentasuna, banakako interbentzioak eta interbentzio bereizituak aproposak direnean.

-Gurasoekin elkarlana tutoreekin batera seme-alaben garapen pertsonalerako eta ikaste prozesuaren ibilbidea zehazteko.

-Zuzendaritza Taldearekin elkarlana: berrikuntza pedagogikoa, bizikidetza, adin tarte espezifikoen planifikazioa



من اليوم وادعيت للصلاة وحين انصرت
من الغداش ثم ادعيت الى الصيام
نيابتي المدرسية و
ثم ادعيت لمشاهدة
من البيت .

Ni ilyoos dal



EUSKARA

Euskara murgiltze ereduan eskolaratzen dira haurrak, euren jatorrizko hizkuntza zernahi delarik ere.

EUSKARAZ BIZI

Euskararen murgiltze ereduari esker, ikasleen euskarazko erreferentzia gehienak ikasgela barrukoak zirela konturatu ginen. Ikasgelatik irtetean, herrian, hedabideetan edota aisialdian erdara da nagusi. Horretaz ohartuta, Euskaraz Bizi proiektua sortu zen, Argitxok irudikatzen duena. Ikasgelatik kanpo euskararen erabilera bultzatzea eta ikasleen motibazioa areagotzeko hainbat kanpaina eta ekintza (Euskararen eguna, Olentzero ospakizunak, Agate Deuna, Inauteriak...) antolatzea dugu helburu. Honetarako gurasoekin elkarlanean aritzen gara, KRISKITIN euskara guraso taldearen bitartez.

AIARALDEKO EUSKALGINTZA KONTSEILUA

kontseiluan parte hartze aktiboa du ikastolak, aiaraldeko euskararen normalizazioaren alde urratsak ematea baitu helburu. Euskararen alde urratsak eman nahi dituzten eragile zein norbanakoen bilgune iraunkorra izatea nahi du kontseiluak, egiten den lanaren eraginkortasuna bilatzen, gogoetarako foroa osatzen, estrategiak diseinatzen eta gauzatzen laguntzeko euskarriak sortzen, erreferente izaten eta instituzioekiko eta entitate ezberdinetako interlokuzio aktiboa izaten.

HNP - HIZKUNTZA NORMALIZATZEKO PROIEKTUA

Laudio Ikastolak HNPN ere parte hartze zuzena du. HNP Aiaraldeko hezkuntza zentroen zein Udalen euskararen foroa da. Gure herrian eta eskualdean euskararen erabilera handitzeko asmoz modu koordinatuan lan egiten hasi ginen, 2014-15 ikasturtean, Aiaraldeako ikastetxe, ikastola zein Udalak. Urtean hiruzpalau bilera egiten dira foro honetan, helburua euskararen alde hezkuntzan modu koordinatuan lan egitea delarik: ekintza komunak antolatuz, ikerketa-lanak bideratuz... Foro honek harreman zuzena du Euskalgintza Kontseiluarekin.

EUSKARA BATZORDEA

Euskararekin batera euskal kulturaren transmisioa ere bada gure curriculumaren helburua. Hori dela eta irakasle talde bat elkarlanean aritzen da ikastolako partaide guztiei aukera eta eskaintza ezberdinak lantzeko.



ELEANIZTASUNA

LAUDIO IKASTOLAN IKASLE EUSKALDUN ELEANIZTUNAK SORTU NAHI DITUGU

Ikasleei eskaintzen diegun hezkuntzaren bitartez euskaldun eleaniztunak sortu nahi ditugu. Zentzu horretan Audio Ikastolan euskara da lehen hizkuntza, bai irakaskuntzarako bai komunikaziorako ere. Horrek honako hau dakar:

EUSKARAN MURGILTZE EREDUA

Ikasleak ikastolan matrikulatzen direnean, euskara murgiltze ereduan eskolaratzen dira, euren jatorrizko hizkuntza zernahi delarik ere. Beraz, beste hizkuntzen irakaskuntza alde batera utzita, jakintzagai guztiak euskaraz ematen dira eta, era berean, jakintzagai guztietako irakasleak, bakoitza bere neurrian, hizkuntza irakasleak dira.

GAZTELANIA ETA HIZKUNTZA ATZERRITARRAK

Ingelesaren irakaskuntza 4 urterekin abiatzen da, Ikastolen Elkarteko eleanitz-english proiektuaren bitartez. DBHko bigarren zikloan ingelesaren bitartez Gizarte Zientzien edukiak lantzen dira.

Gaztelaniaren irakaskuntza formala, arlo espezifikoko baten bitartez, Lehen Hezkuntzatik aurrera abiatzen da.

Frantsesa DBH 2. mailatik aurrera eta Batxilergoan eskaintzen da aukerako jakintzagai moduan.

IKUSPEGI METODOLOGIKOA

Hizkuntza guztien irakaskuntza metodologia komunikatiboen bitartez gauzatzen dira, Ikastolen Elkartek garatutako ikasmaterialen bitartez, nagusiki.

Euskararen irakaskuntzaren bidez hizkuntzaren ezagutzan ez ezik, berarekiko motibazioan eta erabilpenean eragin nahi da. Azken batean, euskaraz mintzatzeko gai diren pertsonak ez ezik, euskaraz mintzatu eta euren burua euskalduntzat hartzen duten pertsonak sortu nahi ditugu.

Gure ikasleek Lehen Hezkuntza eta derrigorrezko eskolaldia amaituta Europako erreferentzia markoari dagozkion ondorengo mailetan zehazten diren gaitasunak eskuratzea da gure Ikastolaren helburua:

LH AMAIERAN.-

EUSKARAZ	B1
GAZTELANIAZ	B1
INGELES AZ	A2
FRANTSESEZ	--

DBH AMAIERAN.-

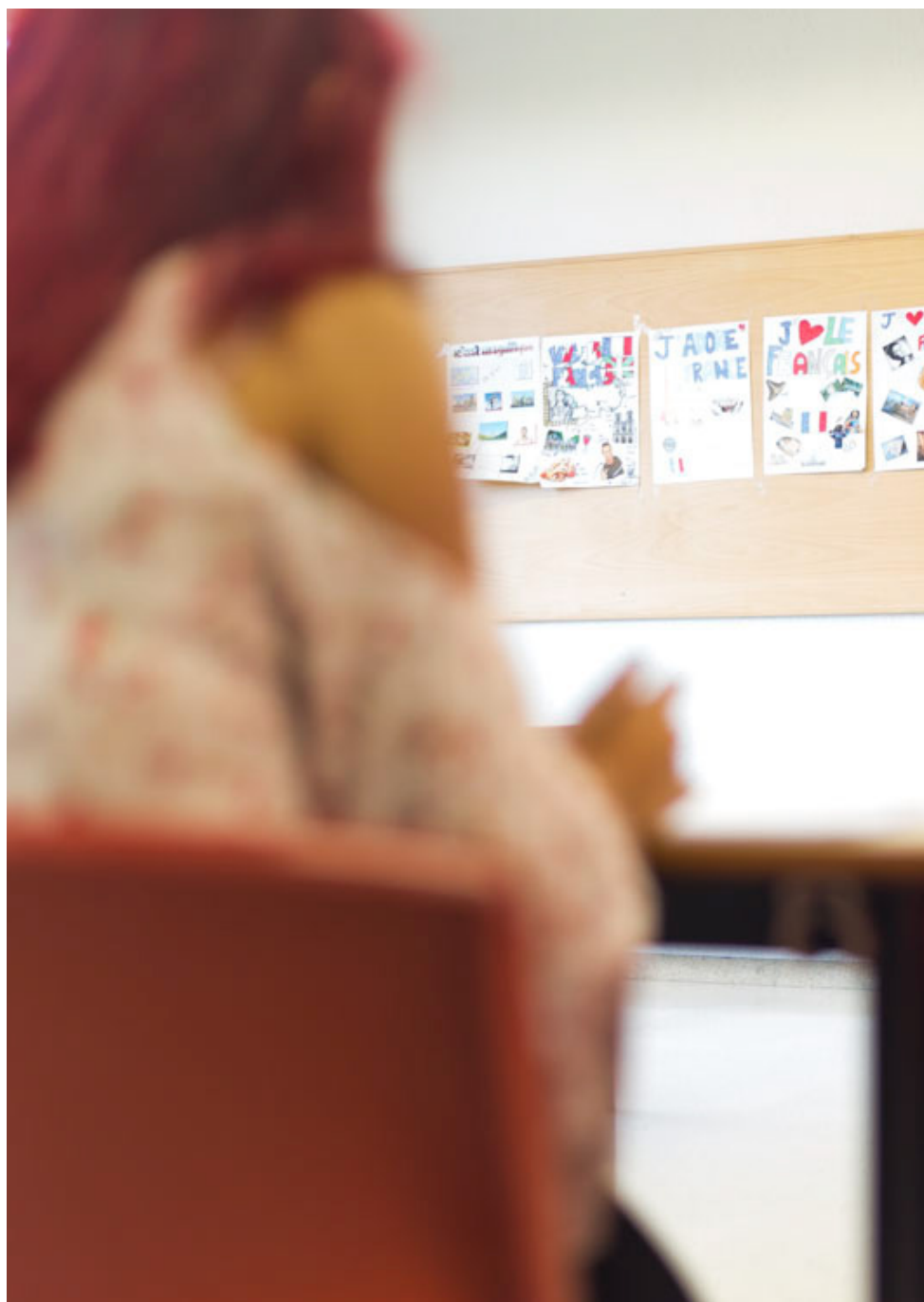
EUSKARAZ	B2
GAZTELANIAZ	B2
INGELES AZ	B1
FRANTSESEZ	A2

Hizkuntzen irakaskuntzari ezarritako helburuen lorpena egiaztatzeko eta hobetzen lagunduko diguten ondorioak ateratzeko, aldiro-aldiro neurketak erabiliko ditugu: kanpo frogak (Ikastolen Elkartearenak zein bestelakoak), erabilpenaren neurketak eta abar. Hortik ateratako datuak zein alderaketak oso baliotsuak zaizkigu apendizai prozesuan behar diren egokitzapenak egin ahal izateko.

Gure Ikastolaren hezkuntza eskaintzan Batxilergoa ere badugu. Etapa hau amaitzen duten ikasleek honako hizkuntza helburuak lortzea espero dugu:

BATXILERGOAREN AMAIERAN.-

EUSKARAZ	C1
GAZTELANIAZ	C1
INGELES AZ	B2
FRANTSESEZ	B1





IKASTOLA JASANGARRIA

LAUDIO IKASTOLAK INGURUMENAREKIKO BEGIRUNEZKO BALOREAK ETA GARAPEN JASANGARRIA BULTZATZEA HELBURUTZAT DUEN “ESKOLA AGENDA 2030” EGITASMOAREKIN ORAIN DELA URTE ASKO LERROKATU ZEN, HELBURU ZEHATZ HONEKIN: IKASTOLA OSORA NATURA BALIABIDEEN ERABILPEN ARDURATSUAREN KONTZIENTZIA HEDATZEA.

2011ko ekainean Eskola Jasangarriaren ziurtagiria jaso genuen. Aitorpen hau ez da Ikastolarentzat helburu bat eta kontzeptu hori alde batera utzi eta gainditzea erabaki genuen. Horren ordeztu IKASTOLA JASANGARRIAREN ideia hedatu nahi dugu.

Ikastolako Irakasleen Klaustroak urterik-urte, pausuz -pausu, Ikastola jasangarritasunerantz bideratzeko konpromisoa hartu du, gerora Ikastolako Batzar Orokorak ere berretsi duena. Hortaz, Laudio Ikastolan ikasle zein familiek jasangarritasunaren kontzeptua euren gaitasunetarako ahalegin nekaezinean ari gara etengabe.

AGENDA 21ETIK AGENDA 2030ERA

Aurten trantsizio-urtea izango da eta “Agenda 21” izatetik, “AGENDA 2030” izatera pasatu gara.

Agenda 2030 hamazazpi Garapen Iraunkorrerako Helburuetan (GIH) oinarritzen da. Zer dira GIHak? Garapen Iraunkorrerako Helburuak, pobreziari amaiera emateko, planeta babesteko eta mundu osoko pertsonen bizitzak eta oparotasuna hobetzeko ekintzarako dei unibertsala dira.



IKT

IKT: INFORMAZIO ETA KOMUNIKAZIO TEKNOLOGIAK

HELDUTASUN TEKNOLOGIKOA

LAUDIO IKASTOLAK APUSTU ARGIA EGIN DU BERE HEZKUNTZA KOMUNITATE OSOA ERABATEKO DIGITALIZAZIOAN MURGILDU DADIN. ERRONKA HORREK IRAKASKUNTZA ETA ADMINISTRAZIO ARLOKO JARDUERA ETA EGUNEROKO KOMUNIKAZIO ETA INFORMAZIO PROZESUAK HARTZEN DITU KONTUTAN. IZAN ERE, INBERTSIO ETENGABEA JARRI DU ABIAN IKASTOLAK BIDE HORRETAN BALIABIDE MATERIAL EGOKIAK BERMA DITZAGUN.

Irakaskuntzaren alorrean etapa guztietan ikasleek Informazio eta Komunikaziorako Teknologien erabilpenean oinarrituko konpetentziak eskura ditzaten beharrezko baliabide didaktikoak ugalduz doaz: curriculum softwarea, liburu digitalak, multimedia edukiak edo ikasgela birtuala kasu.

BALIABIDE MATERIALEN ALORREAN, IKASGELA GUZTIEK BEHARREZKO HORNIKETA DUTE IRAKASLE ZEIN IKASLEEK INTERNET LAN TRESNA BEZALA BALIA DEZATEN EDO MULTIMEDIA EDUKIAK TALDEAN PARTEKATZEKO.

Lehen Hezkuntzako 4. mailatik aurrera erabilpen pertsonalerako Chromebook ordenagailu eramangarriak banatzen dizkiegu ikasleei abian den EKI metodologiak era digitalean luzatzen dizkien edukiak landu ditzaten.

Irakasleriaren etengabeko prestakuntza digitalizazio erronkaren beste ardatz bat bilakatu da. Hortaz, Ikastolen Elkartek bere metodologiaren garapenerako aholkularitza eta prestakuntza etengabea eskaintzen du. Horrez gain, Eusko Jaurlaritzak abiatutako Sare-hezkuntza ekimenera batu da Ikastola. Parte hartzen ari garen ikastetxeok berrikuntza metodologikoa gure artean saretzeko proiektua osatzen ari gara bertan, gela jarduera digitalizatzeko elkarlana bultzatuz.

Digitalizazioak azkenik komunikazio eta informazio prozesuak ere aberastu ditu baliabide berriak eskainiz. Familiek ikasleen jardunari buruzko ebaluazio txostenak eta gorabeheren komunikazioa edo ikastolarekin lotutako fakturazioa edo dokumentazioaren kontsulta era digitalean kudeatzeko tresnak jarri ditugu abian. Laster barru zerbitzu guzti horiek eskaintzen dituen Alexia plataforma smartphonen bidez bistaratu eta erabili ahal izango da.



ADMINISTRAZIOA ZERBITZUAK



MATRIKULA

IKASTOLAN SEME-ALABAK MATRIKULATZEN INTERESATUTA DAUDEN FAMILIEK URTE OSOAN ZEHAR IZENA EMATEKO AUKERA ZABALIK DUTE. IKASTOLA ARDURATUKO DA, IKASLEAREN ADINAREN ARABERA, FAMILIEKIN HARREMANETAN JARTZEAZ DAGOZKIEN TRAMITEAK BURUTU DITZATEN. MATRIKULA GARAI OFIZIALETARAKO IZENA EMANDA IZATEA GOMENDATZEN DUGU BIZIKI, MATRIKULEN TRAMITAZIOA FAMILIOI ERRAZ DIEZAZUEGUN.

0 ETA URTE BETE, SEASKA ETA KATUKA GELA

Adin honetan ikaslearen sarrera ikasturteko edozein sasotan eman daiteke, beti ere, leku librerik izanez gero.

Eta honetan hasteko asmoa izanez gero, lehenbailehen Ikastolari jakinaraztea gomendatzen diegu interesa dutenei, areago bertoko bazkide direnei. Irailan hasi nahi dutenentzat maiatzean ezarri ohi da matrikula garaia.

2 URTETIK AURRERAKOEN MATRIKULA

Haur, Lehen eta Derrigorrezko Bigarren Hezkuntza, 2 urtetik 16 bitarteko ikasleen kasuan, urtarrila erdialdea izan ohi da matrikula egiteko momentua.

BATXILERGOA

Batxilergorako matrikularen kasuan, maiatzean ezarri ohi da matrikula garai ofiziala.



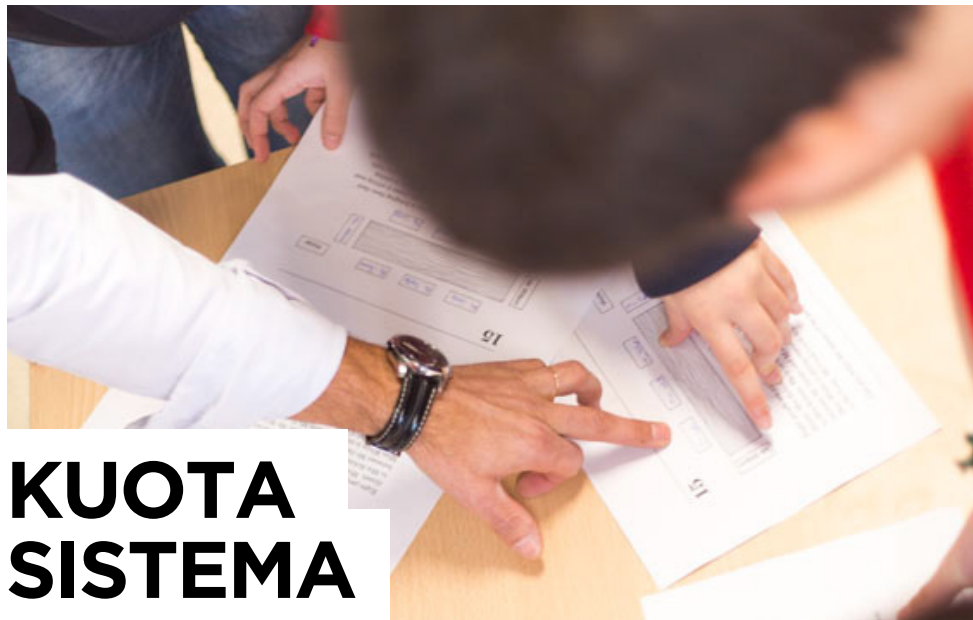
IDAZKARITZA

Ikastolaren eguneroko funtzionamenduan idazkaritza da atari nagusia, ikasleei zein gurasoei arreta zuzena eskaintzea da gure helburua. Edozein gairen inguruan ahalik eta argibide zehaztuena eskura dezazuen tutore, ikasketa buru, zuzendari edo EKE koordinatzaileen bidez. Zentzu honetan edozein gai bideratzeko informazio gunea da idazkaritza.

ORDUTEGIA:
08:30 - 17:30

TELF 94 672 67 37

laudio@ikastola.eus



KUOTA SISTEMA

ITUNPEKO IKASTETXEA

LAUDIO IKASTOLA IKASTETXE ITUNDUA IZANIK, EUSKO JAURLARITZAREN HEZKUNTZA SAILAREN DIRU-LAGUNTZAK DITU FINANTZA ITURRI NAGUSI. HALA ERE, EMANDAKO DIRU-LAGUNTZAK EZ DIRA IRISTEN GASTU GUZTIEI AURRE EGIN AHAL IZATEKO, ESATE BATERAKO, ERAIKINEN MANTENUA, IKASMATERIALAK, ZERBITZU GEHIGARRIAK...

Horregatik familia bakoitzak kuota bat ordaintzen du hilero. Ikastola irabazi asmorik gabeko erakundea da, beraz ez dago etekinik. Lortzen diren diru sarrera guztiak Ikastolaren beharrezko premietarako erabiltzen dira. Ohiko Asanblada Orokorrean aurkezten zaie bazkideei kontuen gardentasuna ziurtatzeko urteko auditoria.

KUOTA SISTEMA

Ikaslearen ikasmaita eta erabiltzen dituen zerbitzuen arabera antolatzen dira Ikastolako kuota, kurtso bakoitzak badauka bere zenbatekoa. Horrez gain, Ikastolak egiten dituen inbertsioak finantzatu asmoz, hilero familia kuota bat kobratzen da. Kuota hau familiako seme-alaba gazteenaren fakturan azaltzen da soilik.

Gelaz kanpoko ekintzetako programa finantzatzeko Haur Hezkuntzako 2 urteko mailatik aurrera hilero zenbateko bat kobratzen zaio ikasle bakoitzari. Kuota honekin gelako ekintzekin zerikusia duten eta gelan bertan zein handik kanpo burutzen diren ekintzak finantzatzen dira. Hala ere, zenbait ekintza berezi egiteko aparteko beste zenbateko bat ordaindu behar da.



BEKAK

EUSKO JAURLARITZAKO BEKA PROGRAMA

IKASLE ETA FAMILIEK ESKURA DITZAKETEN IKASTEKO LAGUNTZEN DEIALDIEN JARRAIPENA EGITEN DU IKASTOLAK, BETI ERE, BALDINTZAK BETETZEN DITUZTEN FAMILIEK AUKERARIK GAL EZ DEZATEN.

Kudeaketa publikoko laguntza programa nagusia Eusko Jaurlaritzako Hezkuntza Sailak bideratu eta kudeatzen duen Unibertsitateaz kanpoko ikasleak eskolatzeko beka eta laguntzetarako deialdia da. Deialdi honetan parte hartzeko baldintzak Eusko Jaurlaritzak berak jartzen ditu.

2016/17 ikasturteaz geroztik, beka eskaera hauek internet bidez bideratzen dira. Gure familiei tramiteak egiterakoan laguntzeko asmoz, beka eskaera bideratzeko aukera desberdinak daude:

1.- FAMILIA BAKOITZAK BERE ESKAERA WWW. HEZKUNTZA.NET WEB GUNEAN BIDERATU ETA NAN ELEKTRONIKOAREN BIDEZ SINATUTA HEZKUNTZARA BIDALTZEA.

2.- FAMILIAK ESKAERA HEZKUNTZAKO WEB GUNEAREN BIDEZ HASI ETA IKASTOLARA BERTARATZEA ESKAERA ORRIA SINATZERA

3.- IKASTOLAN BERTAN AURREZ AURRE EGITEA ESKAERA OSOA. HORRETARAKO AURRETIKO ZITA HARTZEA ESKATZEN DA, LANA ERA ANTOLATUAN EGITEKO

BARNE BEKAK

IKASTOLAK BERAK ERE BEKA PROPIOAK DITU.

FAMILIA UGARIANTZAKO DESKONTUAK

2002 urteko Ohiko Batzar Orokorrak familia ugarientzako kuota murrizketak onartu zituen.

Ikastolan 3. seme-alaba matrikulatzen duten familiek ikasle horren fakturako Ikastola kuotan %50eko deskontua dute.

Ikastolan 4. seme-alaba matrikulatzeak %100eko hobaria izango du kontzeptu horretan.

IKASTOLAKO BARNE LAGUNTZAK

Zailtasun ekonomiko anitzengatik hileroko ordainagiriei aurre egin ezinean egon daitezkeen familientzako barne laguntza programa abiatzen da urtero Laudio Ikastolan.

Programa hau elkartasun sistema bihurtuko da, guztien ekarpenekin zailtasunak dituzten familia horiek Ikastola utzi ez dezaten. Laguntza honek Eusko Jaurlaritzak emandako bekaren eta Ikastola kuoten zenbatekoen artean dagoen aldea osatuko du gehienez.



ESKOLA ASEGURUA

IKASLEEK IKASTOLAN ISTRIPURIK IZATEKOTAN MEDIKU ASISTENTZIA ZIURTATZEN DUEN ASEGURU POLIZA DU KONTRATATUTA IKASTOLAK. ASEGURU ETXEAK IKASLARIN MEDIKU ASISTENTZIARAKO ENPRESAREKIN HITZARTUTA DU ZERBITZU HAU.

Osakidetzaren aginduak jarraituz, Ikastola eta gurasoak derrigortuta gaude ikaslearen mediku asistentziaren zerbitzua era honetan bideratzera istripu kasuetan. Ikastetxe barruan daudenean, zein ibilaldi, barnetegi edo kirol lehiaketa batean parte hartzen dutenean, izango dute Ikastolako zerbitzu hau.

Istripu bat gertatzen den lehen unetik, Ikastolan bertan ematen zaie asistentzia; istripuaren jarraipena, sendaketak zein azterketak Ikastolan egingo zaizkie beharrezkoa den kasuetan. Medikiak idatzizko txostena emango dio ikasleari etxera eraman dezan.

Ikastolara bertaratzen den medikuek bestelako probaren bat edo espezialista baten azterketaren beharra dagoela esango balu, gurasoei jakinaraziko zaie. Hauek lagunduko dute ikaslea mediku kontsulta horretara.

Gurasoek erabaki dezakete istripu kasuetako asistentzia nondik bideratu baina kontutan hartu behar dira baldintza hauek:

-Osakidetzak eskola istripuen ondorioz emandako zerbitzua familiei fakturatzen die.

-Ikastolak kontratatutako aseguruak ez du bere gain hartuko azaldutako jarraibideetatik kanpoko asistentzia kosturik, baldin eta aurrez espresuki horrela onartu ez badu.

Ikastolan mediku arreta jaso ostean ikaslearen egoerak txarrera egiten badu, zerbitzu honetara deitu behar da. Bertan adieraziko da nora joan behar diren arreta gehigarria jasotzeko.

IKASLARIN TELEFONOAK:

944 43 77 82

691 84 99 61

691 84 98 58



JANTOKIA

ADIN ETA ETAPA BAKOITZARI EGOKITUTAKO ZERBITZUA DA. JANTOKIAREN ANTOLAKUNTZA EGUNERO HURBILTZEN DIREN ADIN EZBERDINETAKO IKASLEEN EZAUGARRIETARA EGOKITUTA DAGO.

Hezkuntza etapa eta adin bakoitzak dituen berezitasunak hartzen dira kontuan jantokiaren egunerokoan. Ikasle guztiek arreta zuzena izaten dute jantoki orduan. Elikadura eta garbitasun ohiturek garrantzia berezia izaten dute beraien egunerokoan.

Bazkariaren prestakuntzan erabiltzen diren lehengaietan arreta berezia dute jantokiko langileek. Menuak programatzeari ere garrantzia handia ematen zaio.

Nutrizionista batek menuen osaketa ikuskatzen du. Aldiro-aldiro menuen ikerketa sakona egiten da. Interesatutako familiek banatutako txostenaren kopia eskatu dezakete irailean.

Ikastolako ikasle eta langile guztiek erabil dezakete Jantoki Zerbitzua. Ikasleei dagokienez, otorduari berezkoak zaizkion arloak zerbitzu horren barne daude: janaria, garbiketa, zaintza... Hiruhileko ikasleen ebaluazio informeetan honen berri jasotzen da.

Bazkaria ikastolan bertan prestatutakoa da. Jantoki zerbitzuko langile guztiak Ikastolako pertsonalaren kide dira. Sukalderako erosketa gehienak Laudion eta inguruetan egiten dira.

Familiek Jantoki zerbitzuan auzolanean aritzeko aukera dute laguntzaile txandaren bidez. Txanda hau jantoki erabiltzaile diren familietako kideek egiten dute. Txanda honek 16 eguneko iraupena du; txanda egiten ez duten familiek laguntza txandari dagokion kuota ordaintzen dute.

Haur Hezkuntza 4 urte mailatik aurrera jantoki erabiltzaile diren ikasle guztien familiek parte har dezakete egitura honetan.

Artezkaritza kontseiluko kideek, jantokiko arduradunek eta asanbladako partaideek osatutako Batzorde bat arduratzen da jantokiaren eguneroko funtzionamenduaren jarraipena egiteaz.

Arautegi bat eratu da jantokia darabilten ikasleei eta jantokiko laguntzaile txanda betetzen duten familiei zuzenduta.

Gero eta jantoki erabiltzaile gehiago daude, hori dela eta espazio berriak zabaldu eta moldatu behar izan dira zerbitzua era egokian eman ahal izateko.

Umeak gaixotzen direnean jantokira deitu behar dute goizeko 9ak baino lehen. Hiru egun jarraian jantokiko zerbitzua erabiltzen ez badute lehengaiaren dirua bueltatzen da.

Jantokiarekin hitz egin nahi dutenek, honako hauek kontutan hartu:

TELF 94 672 67 37

SUKALDARIEKIN HITZ EGITEKO: 08:30 - 10:00

ZELARIEKIN HITZ EGITEKO: 12:00 - 12:30

JANTOKIKO KUOTAREN AZALPENA

JANTOKI ZERBITZUA ERABILTZAILEEK ORDAINTZEN DITUZTEN KUOTEN BIDEZ FINANTZATZEN DA.

Lehendabizi, ikasle bakoitzari zerbitzua urte osoan erabiltzeagatik dagokion zenbatekoa kalkulatu eta ondoren, zenbateko hori 10 zatitan banatzen da kuota kalkulatu eta kobratzea antolatzeko. Kalkulu horretan jantokiaren funtzionamenduari dagozkion gastu finkoak, menuetarako beharrezkoak diren lehengaiak (gastu aldakorrak) eta langileen kosteak kontutan hartzen dira.

Ikasle bat falta den kasuan, jantokiko gastu finkoak ez dira aldatzen. Gutxienez 3 egun jarraian falta diren ikasleek kuota itzulketa bat eskuratzeko aukera izango dute, zenbateko hau lehengaiari dagokion proportzioa izango da. Horretarako behar beharrezkoa da ez etortzearen berri sukaldian ematea. Itzulketa hauek hiru hileko bukaeran egiten dira gaixotasun egunak kontzeptuan.

Egun bateko otordua egiteko aukera ere ematen da jantokian. Ez ohiko erabiltzaile hauek, adinaren arabera, Ikastolako sukaldian edo Laudio Txikin abisua eman behar dute derrigorrean, eta adinaren arabera, tutoreari ere bai. Egun solteen ordainketa egunean bertan burutu behar da Idazkaritzan. Ordainketa txartelen bidez burutzeko aukera ere badago; txartel hauek aurretiaz Idazkaritzan eros daitezke. Txartel horien erabilpena esku diruaren berbera da, hau da, zerbitzua erabiltzen den egunean entregatu behar dira sukaldian.



ESKOLAZ KANPOKO EKINTZAK

OHIKO JARDUERA AKADEMIKOAZ GAIN BESTE HAINBAT EKINTZA OSAGARRI BURUTZEN DIRA ESKOLA ONDORENGO ORDUTEGIAN, HAUEK ESKOLAZ KANPOKO EKINTZEN (EKE) PROGRAMAN BILTZEN DIRA.

Ikastolaren EKE programaren helburu nagusien artean kultura, hizkuntza, ingurunea, kirola, harremanak... sustatu, errespetatu eta gozatzea ditugu. Horretarako eskaintza zabala prestatzen dugu ikasturtero.

Ekintzak ikasturte osoan zehar asteroko funtzionamenduarekin gara daitezke, kirolak eta hainbat tailer kasu. Hauetaz aparte egun zehatzetako ospakizun eta ekintzak ere eskaintzen ditugu, Danborrada, Krosa edo udalekuak kasu.

Programa honi buruzko xehetasunak, aukeran dauden ekintzak... ikasturtero bidaltzen zaizuen EKE txostenean izango dituzue. Zalantzarik, galderarik... izanez gero, EKE arduradunarekin argitu ahal izango dituzue ikastolako idazkaritzan, telefonoz edota posta elektronikoko bat bidaliz ere.

eke@audioikastola.eus



GARRAIOA

AUTOBUS ZERBITZUAREN ANTOLAKETA

IKASTOLA SORTU ZENETIK AIARA ESKUALDEKO ETA BIZKAIKO UDALERRI MUGAKIDEETAKO HAINBAT IKASLE HURBILDU IZAN ZAIZKIGU. URTEETAN ZEHAR IKASLE KOPURUA HANDITUZ JOAN DA. EGUN IKASLEEN %20 INGURUK EGITEN DU IKASTOLARA JOAN-ETORRIA, AIARA, AMURRIO, ARAKALDO, ARRANKUDIAGA, ARRIGORRIAGA, ARTZINIEGA, OKONDO, OROZKO, ZEBERIO, UGAO ETA BALMASEDA HERRIETATIK.

Autobus zerbitzua erabiltzeko indarrean den ikasturtearen amaieran aurre izen emate aldia zabaltzen da. Garai honetan izena ematen duten ikasleek lehentasuna izango dute. Garraio protokolo bat ere badago indarrean, garraio erabiltzaile guztiek izena ematen duten momentuan onartzen dutena.

OHARRA: IKASTOLARA ETORTZEKO GARRAIO ZERBITZUA ERABILITA, ITZULERA BIDAIA EGINGO EZ DUTEN IKASLEEK ZERBITZUKO ARDURADUNARI ALDEZ AURRETIK JAKINARAZI BEHARKO DIOTE, GAINERAKO IKASLEENGAN ORDUTEGIETAN ATZERAPENIK EZ ERAGITEKO.

IBILBIDEAK

1.- ZEBERIO <> UGAO <> ARRANKUDIAGA <> ARAKALDO <> ARETA <> ANBULATORIOA <> IKASTOLA

2.- BALMASEDA <> IKASTOLA

3.- AMURRIO <> IKASTOLA



ZERBITZU ASISTENTZIALA

Familien eskaerari erantzunez, bi urtetik aurrerako haurrentzat zerbitzu asistentziala eskaintzen dugu bukaera adinik gabe. Zerbitzu honek ikastolako egutegi eskolarra baina ordutegi asistentziala dauka, hau da, eskola ordutegia luzatzen du ordutegi lektiboa hasi aurretik ikasturteko ikastola egunetan zehar.

ORDUTEGIA: 07:30etik 09:00etara

GOSARIA BARNE.



GUÍA

LAUDIO
ikastola

general

**(TODAS LAS FOTOGRAFÍAS
UTILIZADAS EN ESTA GUÍA
HAN SIDO TOMADAS EN LAS
AULAS DE LAUDIO IKASTOLA.
REFLEJAN SITUACIONES
COTIDIANAS DE LA
IKASTOLA)**

Fotos: Fotografías Optura

Gracias a todas las personas que
habéis autorizado su utilización.

1.- PADRES/MADRES - COOPERATIVA	9
1.1.- IKASTOLA-COOPERATIVA	10
1.1.1.- IKASTOLEN ELKARTEA	13
1.1.2.- UTILIDAD PÚBLICA	15
1.1.3.- ERKIDE	16
1.2.- ORGANIGRAMA	18
1.3.- PARTICIPACIÓN	22
1.3.1.- FOROS	22
1.3.2.- CANALES DE INFORMACIÓN	24
1.3.3.- ATENCIÓN DIRECTA	27
1.4.- TRABAJO COOPERATIVO	28
1.4.1.- TRABAJO COMUNITARIO	28
1.4.2.- TURNO COMEDOR	29
2.- EDUCACIÓN	31
2.1.- PROYECTO EDUCATIVO	32
2.2.- OFERTA EDUCATIVA	36
2.2.1.- EDUCACIÓN INFANTIL	38
2.2.2.- EDUCACIÓN PRIMARIA	44
2.2.3.- EDUCACIÓN SECUNDARIA OBLIGATORIA	50
2.2.4.- BACHILLERATO	56
2.3.- ORIENTACIÓN	60
2.3.1.- ÁREAS DE TRABAJO	62
2.3.2.- FUNCIONAMIENTO	64

2.4.- EUSKERA	66
2.5.- PLURILINGÜISMO	68
2.6.- IKASTOLA SOSTENIBLE	72
2.7.- TECNOLOGÍAS DE LA INFORMACIÓN Y COMUNICACIÓN	74
2.7.1.- MADUREZ TECNOLÓGICA	74
2.7.2.- RECURSOS	75
3.- ADMINISTRACIÓN - SERVICIOS	79
3.1.- MATRÍCULA	80
3.2.- SECRETARÍA	82
3.3.- SISTEMA DE CUOTAS	84
3.4.- BECAS	86
3.4.1.- GOBIERNO VASCO	86
3.4.2.- BECAS INTERNAS	88
3.5.- SEGURO ESCOLAR	90
3.6.- COMEDOR	92
3.6.1.- FUNCIONAMIENTO	92
3.6.2.- CUOTA	95
3.7.- EXTRAESCOLARES	96
3.8.- TRANSPORTE	98
3.9.- SERVICIO ASISTENCIAL	100



IKASTOLA COMPAÑERA DE VIAJE



**PADRES/
MADRES -
COOPERATIVA**



IKASTOLA- COOPERATIVA

¿Cuál es la configuración legal de la Ikastola?

CARÁCTER COOPERATIVO DE LA IKASTOLA

LAUDIO IKASTOLA ES UNA COOPERATIVA FUNDADA EN 1971 Y SU FUNCIONAMIENTO SE RIGE, ESENCIALMENTE, POR LOS ESTATUTOS APROBADOS POR LA ASAMBLEA EL 15 DE JUNIO DE 1995, CON EL FIN DE ADAPTARSE A LA LEGISLACIÓN DE COOPERATIVAS VIGENTE EN CADA MOMENTO.

El artículo 2 de los estatutos dice textualmente:

1.- CONSTITUYE EL OBJETO DE LA SOCIEDAD LA PRESTACIÓN DE SERVICIOS DE EDUCACIÓN INTEGRAL DEL ALUMNADO.

Dicha educación se realizará en euskera, desarrollándose con métodos educativos actualizados y mediante un responsable trabajo en equipo del profesorado.

2.- EL OBJETO DE LA COOPERATIVA ES DESARROLLAR LA ACTIVIDAD DOCENTE EN SUS DISTINTOS NIVELES, ETAPAS, CICLOS, GRADOS Y MODALIDADES, EN CUALQUIERA DE LAS RAMAS DEL SABER O DE LA FORMACIÓN:

A.- SE PODRÁN REALIZAR ACTIVIDADES EXTRAESCOLARES Y COMPLEMENTARIAS,

así como prestar servicios escolares que faciliten las actividades docentes.

B.- EL DESARROLLO DE LA FORMACIÓN EUSKALDÚN DEL ALUMNADO, de tal forma que le lleve a la toma de una postura activa en la transmisión del desarrollo e impulso del euskera y la cultura vasca.

C.- LA PARTICIPACIÓN Y POTENCIACIÓN EN LOS ORGANISMOS CREADOS POR LAS IKASTOLAS

de Euskal Herria cuyo fin sea el impulso del euskera y la cultura vasca.

D.- EL FOMENTO DE LA PARTICIPACIÓN EN LA IKASTOLA DE TODOS LOS COLECTIVOS IMPLICADOS DIRECTAMENTE EN LA EDUCACIÓN,

proponiendo fórmulas de participación.

E.- EL OBJETO SOCIAL SE REALIZARÁ BAJO UNA GESTIÓN DEMOCRÁTICA Y PARTICIPATIVA,

que abarque a todos los estamentos que componen la ikastola, y sin perjuicio de la autonomía del centro, en colaboración con el colectivo de ikastolas que impulsan un Proyecto Educativo propio para Euskal Herria.

F.- SIN PERJUICIO DE LA COLABORACIÓN INDICADA EN LOS PÁRRAFOS ANTERIORES,

la cooperativa actuará con plena autonomía e independencia respecto a cualquier organización o entidad pública o privada.

¿Cuál es la relación con otras ikastolas?

IKASTOLEN ELKARTEA

LAUDIO IKASTOLA ESTÁ INTEGRADA EN EL MOVIMIENTO DE LAS IKASTOLAS DESDE SUS INICIOS, YA QUE SOMOS MIEMBROS DE IKASTOLEN ELKARTEA DESDE 1975 Y PARTICIPAMOS EN LOS DIFERENTES FOROS Y ESTRUCTURAS DE ESTE COLECTIVO.

Estar integrados en el movimiento de Ikastolas nos brinda todas las ventajas de trabajar en una amplia red: respaldo ante las instituciones, ser pioneros en las metodologías más innovadoras, producción de materiales educativos propios, formación continua del profesorado y personal de administración, participar en proyectos innovadores....

Las ikastolas estamos organizadas en una estructura que abarca toda Euskal Herria. Nuestra organización aplica el modelo de cooperativa europea.

La denominación administrativa de la organización es Euskal Herriko Ikastolak Europar Kooperatiba Elkarte (Ikastolas de Euskal Herria Sociedad Cooperativa Europea). De cara a las relaciones sociales nos denominamos Ikastolen Elkarte (Asociación de Ikastolas).

¿Qué supone ser “cooperativa europea” ?

- Es un modelo articulado en la normativa europea que posibilita que el ámbito de la cooperativa supere los límites de las fronteras.
- Todas las Ikastolas de Hego Euskal Herria son cooperativas. Las Ikastolas de Iparralde no son cooperativas.
- Cada ikastola de Euskal Herria es socia de Ikastolen Elkarte.
- A nivel de Euskal Herria es la única organización social que tiene un reconocimiento administrativo más allá de sus fronteras.
- Es la segunda cooperativa europea creada en la Unión Europea.



*NAFARROAKO IKASTOLEN ELKARTEA

**IPAR EUSKAL HERRIKO IKASTOLEN ELKARTEA

DECLARACIÓN DE UTILIDAD PÚBLICA

EL 15 DE JUNIO DE 1999 LA ASAMBLEA GENERAL ADECUÓ LOS ESTATUTOS CON EL FIN DE QUE LA COOPERATIVA CUMPLIERA LOS REQUISITOS LEGALES QUE FACILITARAN SU DECLARACIÓN DE UTILIDAD PÚBLICA.

Así, Laudio Ikastola está calificada de utilidad pública desde el 12 de mayo de 2000 por la Dirección de Economía Social del Dto. de Justicia, Trabajo y Seguridad Social del Gobierno Vasco.

De hecho, mediante la declaración de utilidad pública el Gobierno Vasco reconoce que la actividad educativa de Laudio Ikastola es de interés general para la Comunidad Autónoma y que no tiene fines lucrativos. Es decir, que Laudio Ikastola está al servicio del pueblo y la ciudadanía y que ofrece un servicio público.

ERKIDE

ERKIDE ES LA FEDERACIÓN DE COOPERATIVAS DE TRABAJO ASOCIADO, ENSEÑANZA, CONSUMO Y COOPERATIVAS DE CRÉDITO DE EUSKADI. LAUDIO IKASTOLA, JUNTO A OTRAS COOPERATIVAS DEL ÁREA DE ENSEÑANZA, ES SOCIA DE ERKIDE.

Entre sus principales cometidos ejerce como órgano de representación, defensa y promoción del sector de las Cooperativas de Trabajo Asociado. Ofrece además información y asesoría técnica, formación y otros servicios a sus asociados.

GRUPO DEL SECTOR DE ENSEÑANZA

El Grupo de Cooperativas de Enseñanza representa a los centros educativos de la Comunidad Autónoma Vasca con titularidad cooperativa y fue creado a efectos legales el 7 de marzo de 2007, pese a que ya anteriormente contaba con un importante bagaje organizativo.

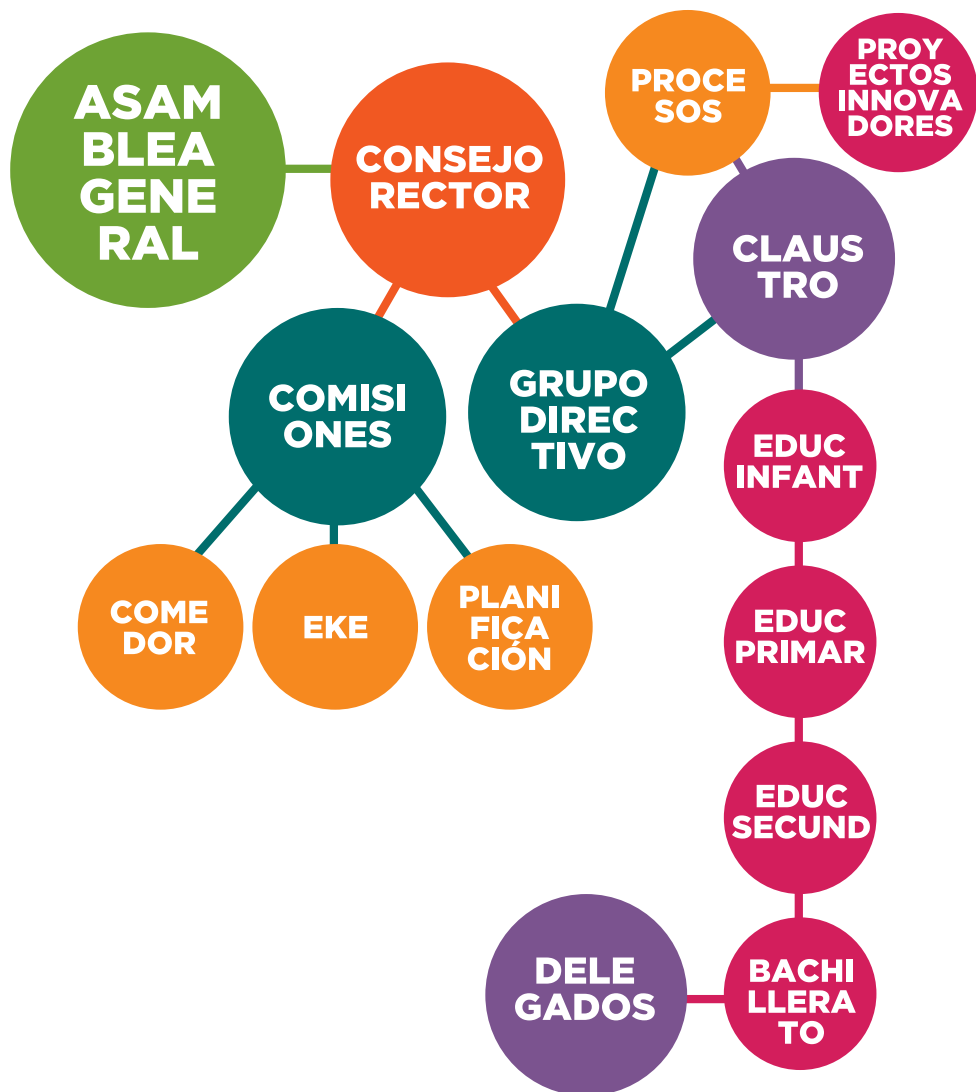
En la actualidad engloba a 80 cooperativas de enseñanza con 64.515 alumnos y alumnas, 4.584 profesoras y profesores, 1.129 no docentes y 5.983 puestos de trabajo.

El objetivo principal de la asociación es ser el órgano de expresión de los intereses de las Cooperativas de enseñanza. El grupo promueve además el desarrollo de las Cooperativas de Educación promoviendo la participación y colaborando en el diseño y desarrollo de la política general de ERKIDE.



ORGANIGRAMA

DESARROLLANDO SU CONDICIÓN DE COOPERATIVA, LAUDIO IKASTOLA SE ORGANIZA EN GRUPOS DE TRABAJO PARA LA TOMA DE DECISIONES. EN ELLOS MADRES Y PADRES, ALUMNADO Y TRABAJADORAS Y TRABAJADORES PARTICIPAN TANTO DE FORMA DIRECTA COMO A TRAVÉS DE REPRESENTANTES.



ASAMBLEA GENERAL

Es el órgano máximo de decisión de la Ikastola. Se reúne anualmente de forma ordinaria y en convocatoria extraordinaria si se da el caso.

CONSEJO RECTOR

Es elegido por la Asamblea General. Se encarga de ejecutar las decisiones de la Asamblea General y el Plan Anual. Elige a su presidente y vocales de comisiones. Está asesorado por el Grupo Directivo.

GRUPO DIRECTIVO

Se encarga de dirigir, ejecutar y evaluar el Plan Anual y la marcha diaria de la Ikastola.

CLAUSTRO

Planifica, gestiona, ejecuta y evalúa el Proyecto Curricular del centro acorde con el Proyecto Educativo del Centro.

ETAPAS

Elaboran, ejecutan y evalúan el Plan Anual de cada etapa, Infantil, Primaria y Secundaria, e interactúan con el Equipo Directivo a través de las jefaturas de estudios.

DELEGADOS DEL ALUMNADO

Cada grupo de alumnos y alumnas elige a sus delegadas o delegados, que recogen las necesidades del alumnado y las trasladan a tutores y dirección. En Educación Secundaria además aportan su valoración en las sesiones de evaluación y participan en el Consejo Escolar.

COMISIONES DEL CONSEJO RECTOR

Son órganos de trabajo para programas, áreas o actividades concretas: planificación, transporte, comedor, matrícula, euskara, actividades extraescolares...

CONSEJO ESCOLAR

Este órgano complementa la labor del Consejo Rector. Además de una Cooperativa de padres y madres, Laudio Ikastola es una comunidad escolar. Este foro debate y toma decisiones sobre temas educativos con la participación de todos los sectores que componen la comunidad educativa: alumnado, padres y madres, titulares del centro, profesorado y personal no docente.



PARTICIPACIÓN

FOROS DE PARTICIPACIÓN DE LA IKASTOLA

LA COOPERACIÓN EN EL FUNCIONAMIENTO
DIARIO:

LAS DECISIONES PRINCIPALES QUE PLANTEA EL
FUNCIONAMIENTO DE LA IKASTOLA SE TOMAN
EN LAS ESTRUCTURAS DE LA COOPERATIVA Y
EN ELLAS SON LAS FAMILIAS QUIENES TIENEN
LA PALABRA Y LA DECISIÓN.

En la Asamblea General se consensuan las líneas maestras del trabajo anual, que después desarrollarán en el día a día el Consejo Rector, el Consejo Escolar o las diferentes comisiones.

En lo referente a la actividad pedagógica, las reuniones de curso de madres y padres ofrecen un foro de información y contraste. Las familias cuentan también con propuestas de formación mediante jornadas, escuela de padres y madres y conferencias.

DELEGADOS DE LOS PADRES Y MADRES DE AULA

Con el fin de facilitar la comunicación entre toda la comunidad de la Ikastola y aumentar la participación en el funcionamiento diario, se nombran delegados de padres y madres en cada clase, que a través de la Comisión de Representantes de Padres y Madres colaboran con el Consejo Rector.

La tarea principal de los delegados es facilitar información a las madres y padres de su clase y dinamizar la participación en diferentes actividades que se realizan a lo largo del curso.

CANALES DE INFORMACIÓN- PROCEDIMIENTOS PARA INFORMAR A LAS FAMILIAS

LA IKASTOLA HA PUESTO EN MARCHA DIFERENTES PROCEDIMIENTOS PARA FACILITAR LA COMUNICACIÓN CON FAMILIAS Y ALUMNADO. EL OBJETIVO ES INTERCAMBIAR INFORMACIÓN CON ALUMNADO Y FAMILIAS Y FACILITAR LA RECEPCIÓN DE OPINIONES, PROPUESTAS Y MEJORAS.

Estos canales de comunicación se dividen en dos categorías:

1.- INFORMACIÓN PERSONAL

-COMUNICACIÓN DE INCIDENCIAS

Es muy importante comunicar cualquier incidencia surgida en el día a día, tanto las observadas por el profesorado en la Ikastola como las ocurridas en casa que puedan resultar de interés o ayuda al tutor o tutora (enfermedades, accidentes, problemas de comportamiento...). En estos casos el modo de contacto más directo es la llamada telefónica. Otros canales útiles son las notas escritas o la agenda escolar. En todos los casos, el objetivo es agilizar la transmisión de la información.

-REUNIONES DE TUTORÍA CON LA FAMILIA

A lo largo del curso, cuando la situación lo requiere, se realizan reuniones de tutoría con padres y madres, el tutor o la tutora y el propio alumno y alumna. En estas entrevistas se valora el devenir del curso y solucionar los problemas que puedan surgir.

-INFORMES DE EVALUACIÓN

Al final de cada evaluación se remiten a casa informes que recogen las calificaciones y otras observaciones referentes al alumnado.

-PLATAFORMA ALEXIA

Es la herramienta digital para la comunicación interna de la Ikastola. En ella las familias pueden consultar los informes de evaluación y la facturación de la Ikastola.

2.- INFORMACIÓN GENERAL

-REUNIONES DE CURSO

Se organizan para presentar el curso, hacer balance y dar orientaciones sobre los próximos cursos.

-CIRCULARES INFORMATIVAS

Informan sobre las actividades y funcionamiento de la Ikastola: actividades extraescolares, comedor, transporte, becas, actividades puntuales... Se remiten por correo electrónico y a través de la plataforma Alexia.

-REVISTA IKASTOLA

Publicación mensual de la Federación de Ikastolas. Informa sobre la actividad del colectivo de ikastolas.

-INFORMES GENERALES Y BOLETINES INTERNOS

Previos a la Asamblea General, informan sobre los temas a analizar por este órgano de la Cooperativa -economía, composición del Consejo Rector, nuevas propuestas...-, resumen de las encuestas de satisfacción... También se reparten boletines internos con el programa anual de las actividades extraescolares e información específica de cada curso de Laudio Txiki -aula de cuna, aula de gateo y adaptación en 2 años-.

-PÁGINA WEB DE LA IKASTOLA: WWW.LAUDIOIKASTOLA.EUS

Aquí se pueden encontrar todos los contenidos de esta guía y la versión digital de las hojas informativas, menús e informes que publica la Ikastola. Además, ofrece una agenda, noticias e imágenes de las actividades programadas o realizadas en la Ikastola. Os animamos a visitarla.

-REDES SOCIALES

ATENCIÓN DIRECTA

COLABORACIÓN DE LAS FAMILIAS EN LA MEJORA CONTINUA

Las trabajadoras y trabajadores de la Ikastola tratamos de hacer lo mejor posible nuestro trabajo, pero, evidentemente, siempre tenemos algo que mejorar. Quienes utilizáis los servicios ofertados por la Ikastola jugáis un papel muy importante a la hora de activar la mejora continua por medio de vuestras sugerencias y quejas, a las que intentamos responder de forma sistematizada:

En primer lugar se plantea la queja o sugerencia a la persona responsable: el tutor o tutora para temas pedagógicos o académicos, personal de secretaría para asuntos administrativos, de transporte o extraescolares, responsable de comedor para las cuestiones relativas a dicho espacio.

Si la queja o sugerencia sobrepasa el ámbito de la persona responsable o en el caso de no obtener una respuesta satisfactoria podéis dirigiros al jefe o jefa de estudios, a cualquier integrante del Consejo Rector o remitirla directamente a la dirección general del centro. En este último caso, para hacérsela llegar podéis entregarla en secretaría o enviarla a la siguiente dirección de correo electrónico: **zuzendaria@laudio.ikastola.eus**

Nos comprometemos a responder a todas las quejas o sugerencias en el plazo más corto posible (una semana). En ocasiones el problema no tiene una solución inmediata. En tales casos os informaremos del procedimiento que seguiremos para resolver el asunto.



TRABAJO COOPERATIVO

AUZOLANA

QUEREMOS MANTENER LA ESENCIA DE LA IKASTOLA COMO COOPERATIVA DE ENSEÑANZA DE MADRES Y PADRES, Y PARA ELLO TODAS LAS FAMILIAS DEBEN SENTIR COMO PROPIA LA IKASTOLA.

Las tareas de mantenimiento de la Ikastola ofrecen la oportunidad de cumplir ese objetivo y además son también una forma de aliviar la carga que suponen las cuotas.

Así, el “Auzolana” o trabajo comunitario ofrece la oportunidad de colaborar en las tareas relacionadas con el mantenimiento de la Ikastola a través de turnos de trabajo, al tiempo que se puede recuperar el importe de la cuota de inversiones.

Los turnos de trabajo comunitario se utilizan para realizar trabajos de pintura, jardinería, arreglo de patios de recreo, etc. Al inicio de curso se realiza una convocatoria para participar en los turnos y en la misma reunión se concreta la planificación para todo el año, en la que se tienen en cuenta las habilidades e intereses de las personas participantes. La Ikastola aporta el material necesario para desarrollar todas estas tareas.

Las familias que participan en el Auzolana pueden recuperar el importe completo o parte de la cuota de inversiones que deben abonar en base a las horas de trabajo que realicen.

TURNO DE COMEDOR

EL SERVICIO DE COMEDOR OFRECE TAMBIÉN REALIZAR TRABAJO COMUNITARIO A TRAVÉS DE LOS TURNOS DE COLABORACIÓN.

Cada curso todas las familias que utilizan el servicio de comedor deben realizar un turno de colaboración en la limpieza de las instalaciones. En caso de no realizar el turno, abonar una cuota complementaria.

EDUCACIÓN



PROYECTO EDUCATIVO

ESTAMOS CONSTRUYENDO EL PROYECTO EDUCATIVO PARA EL SIGLO XXI.

LAUDIO IKASTOLA ES UNA COOPERATIVA DE PADRES Y MADRES CREADA EN 1971 EN LAUDIO DESDE EL MOVIMIENTO POPULAR PARA FOMENTAR EL EUSKERA Y LA CULTURA VASCA EN EL ÁMBITO EDUCATIVO. PARTICIPA EN LA ESTRUCTURA DEL COLECTIVO DE IKASTOLAS DE EUSKAL HERRIA Y JUNTO A LAS DEMÁS IKASTOLAS, PROMUEVE Y COMPARTE UN MODELO ESCOLAR, PROYECTO Y CURRÍCULUM PROPIO.

Estar incorporada en el movimiento de ikastolas, le ofrece todas las ventajas de trabajar en una red muy amplia: ser pionera en la aplicación de las metodologías más avanzadas, producción de materiales, formación continua, tomar parte en proyectos innovadores...

Ikastolen Elkartea identifica su ámbito de actuación con Euskal Herria, con el pueblo del euskera, más allá de las fronteras administrativas.

El ámbito de actividad de Laudio Ikastola, supera el ámbito de Laudio y se extiende a toda la comarca. Es un centro educativo concertado, pero ofrece un servicio público. Está preparada para transformar el ámbito Educativo y para ello defiende su propio modelo. Se basa en el Curriculum Vasco y es impulsora de los valores y tradiciones vascas.

LAUDIO IKASTOLA ES UN PROYECTO COMPUESTO DE FORMA PLURAL POR PADRES Y MADRES, ALUMNADO Y TRABAJADORAS Y TRABAJADORES. ENTRE TODOS OFRECEMOS UNA EDUCACIÓN EN EUSKERA DE 0-18 AÑOS, BASADA EN VALORES HUMANOS Y HABILIDADES SOCIALES,

Es además plural y respetuosa con la diversidad. La Ikastola es aconfesional, plurilingüe, abierta y solidaria, cercana a las personas.

Fomentamos la cultura vasca y participamos en numerosos actos organizados en el pueblo, entre ellos, la tamborrada, carnavales, Olentzero, etc. y en la organización de éstos, colaboramos con otros agentes del pueblo. Seguimos trabajando continuamente en la labor de reforzar el uso del euskera.

Laudio Ikastola es un proyecto que lleva muchos años transformando la Educación, fomentando el euskera y promoviendo la mejora del sistema educativo. Por eso, en 2015 afrontamos la renovación de nuestro Proyecto Educativo con el fin de ofrecer al pueblo, alumnado, padres y madres una educación del siglo XXI.

En la actualidad seguimos renovando el Proyecto Educativo y aunque estamos a punto de terminar la labor, además de lo expuesto hasta aquí, tenemos aún por introducir nuevas palabras y conceptos en la Educación.

QUEREMOS ALUMNOS Y ALUMNAS, CRÍTICAS, AUTÓNOMAS, CREATIVOS, NO SEXISTAS, AL FIN Y AL CABO, QUEREMOS SERES HUMANOS QUE VIVAN EN LA SOCIEDAD DE HOY EN DÍA Y QUE SE DESARROLLEN COMO PERSONAS.

En nuestro Proyecto Educativo tiene que quedar reflejado el tratamiento integrado de las lenguas, euskaldun y plurilingüe, pero siempre remarcando el euskera como lengua comunicativa en todas las áreas de la Ikastola.

NUESTRO PROYECTO EDUCATIVO SE BASARÁ EN LA PARTICIPACIÓN Y COOPERACIÓN: FACILITARÁ LA TOLERANCIA, EL RESPETO, EL TRABAJO COOPERATIVO, EL INTERCAMBIO DE IDEAS, LA GESTIÓN DEMOCRÁTICA, LA IMPLICACIÓN Y MEDIOS PARA LA PARTICIPACIÓN.

A su vez, hablaremos de educación equitativa, donde el alumnado aprende a respetar a personas de sexo, raza o religión diferentes. También tenemos que hablar sobre la inclusividad, evitando los actos de exclusión y respetando la diversidad de padres y madres, alumnado y trabajadoras y trabajadores.

QUEREMOS UNA IKASTOLA INNOVADORA, PONIENDO AL SERVICIO DE FAMILIAS Y ALUMNADO LAS NUEVAS TECNOLOGÍAS Y OFRECIENDO AL ALUMNADO METODOLOGÍAS INNOVADORAS.

Queremos reforzar el concepto de la Ikastola Sostenible, porque nuestra Ikastola y su alumnado tienen que aprender a respetar la naturaleza. Para que los hijos e hijas de nuestro alumnado puedan gozar la naturaleza como la conocemos hoy en día y tengan la oportunidad de vivirla en un futuro.



OFERTA EDUCATIVA

OFERTA EDUCATIVA DE 0 A 18 AÑOS

LAUDIO IKASTOLA EN UN CENTRO EDUCATIVO INTEGRAL, QUE OFRECE UN ITINERARIO EDUCATIVO DESDE EL PRIMER CICLO DE EDUCACIÓN INFANTIL HASTA EL BACHILLERATO. ESTO SIGNIFICA QUE UN NIÑO O NIÑA QUE COMIENZA CON CUATRO MESES LA IKASTOLA PUEDE ACABAR CON 18 AÑOS, DESPUÉS DE HACER EL BACHILLERATO.

Esto, por supuesto, tiene muchas ventajas: se asegura la coherencia del Proyecto Educativo, se unifican los objetivos, valores y metodología de la educación; se facilita la coordinación entre las tutorías y el profesorado que tendrá el alumnado en las diferentes etapas y se garantiza un adecuado seguimiento del mismo. Además, niños y niñas tendrán la oportunidad de profundizar las relaciones que han creado desde pequeños con amigos y amigas, muy adecuado para el desarrollo afectivo-emocional.

Todo esto no se desarrolla solo dentro de la Ikastola, sino que esta educación integral se trabaja también gracias a las excursiones y estancias o barnetegis. Son actividades que realizamos fuera de la Ikastola cada curso. Éstas tienen relación con los contenidos que se trabajan en el aula y con los objetivos de la Ikastola.



EDUCACIÓN INFANTIL - HH

0-6 años





EDUCACIÓN
INFANTIL

0-6
AÑOS

EDUCACIÓN
PRIMARIA

6-12
AÑOS

EDUCACIÓN
SECUND.
OBLIGATOR.

12-16
AÑOS

BACHI
LLERA
TO

16-18
AÑOS

LA EDUCACIÓN INFANTIL ES LA ETAPA ESCOLAR QUE RECOGE LOS PRIMEROS AÑOS DEL NIÑO O LA NIÑA, DESDE QUE TIENE MESES HASTA LOS 6 AÑOS.

Se divide en 2 ciclos. El primero escolariza niños y niñas de 0 a 2 años, y el segundo, de 3 a 6 años.

LA EDUCACIÓN INFANTIL TIENE MUCHA IMPORTANCIA EN TODO EL DESARROLLO DE NIÑOS Y NIÑAS. EN ESTA ETAPA EMPIEZAN A DESARROLLARSE LAS CAPACIDADES INTELECTUALES, LAS CARACTERÍSTICAS DE LA PERSONALIDAD, LAS CAPACIDADES FÍSICAS Y SE ESTABLECEN LAS BASES PARA SU SOCIALIZACIÓN Y FORMA DE RELACIONARSE.

En esos primeros años, la familia tiene una labor importante, junto a la Ikastola, en la educación de la niña o el niño.

El proyecto de Laudio Ikastola concreta nuestra relación con madres y padres, el trabajo en equipo y las líneas generales de intervención. Los principios de esta práctica pedagógica en la que somos compañeras de viaje son, entre otros, la actividad práctica, el juego, la observación y la experimentación. Y todas ellas en la Ikastola se hacen tanto individualmente como en grupos.

Para que niños y niñas puedan gestionar las dificultades y desarrollar todas sus habilidades, tienen que tener confianza en sí mismos, en los demás y en el espacio que les rodea. Por lo tanto, el objetivo principal de las educadoras de la Ikastola es crear las condiciones adecuadas para ayudar a construir esa confianza. La Educación Infantil tiene como base esa premisa y para ello, el cuidado y observación de niñas y niños serán claves, así como poner tanto los espacios como los recursos al servicio del proyecto pedagógico.

EN EDUCACIÓN INFANTIL, LA BASE PRINCIPAL DE LA ENSEÑANZA ACTIVA ES EL JUEGO AUTÓNOMO. SIENDO EL NIÑO O NIÑA EXPLORADORA EN LOS PRIMEROS AÑOS, TOCA E INVESTIGA MEDIANTE JUEGOS. A PARTE DE ESO, VIVE, SIENTE, APRENDE Y EXPRESA UTILIZANDO TODO EL CUERPO.

Para desarrollar este proyecto superamos el área física de la Ikastola y, mediante excursiones y barnetegis (con 5 años), nos sumergimos en nuestro entorno natural y urbano para trabajar los contenidos trabajados en clase.

De hecho, en los próximos años del niño o la niña, en su itinerario educativo, ayudaremos a que tenga confianza en sí misma, en los demás y en el entorno. Así podrá desarrollar sus capacidades de la mejor forma posible, ya que ese es el gran objetivo.

Nuestra base es la Pedagogía de la Confianza, que de forma abierta complementamos con otros proyectos como, por ejemplo, la psicomotricidad, el proyecto “Bularretik mintzora” que tiene como objetivo promover la afición a la lectura en el ámbito familiar, el inglés o las nuevas tecnologías.



Las educadoras de la Ikastola desarrollan una enseñanza activa que se alimenta de su formación continua. Nuestro proyecto se basa en la reflexión, investigación y formación en las innovaciones de diferentes corrientes pedagógicas y de pensamiento, por ejemplo, las innovaciones desarrolladas por Emmy Pikler en la escuela Lóczy o las de Loris Malaguzzi en la Escuela Reggio Emilia.



EDUCACIÓN PRIMARIA - LH

6-12 años





EDUCACIÓN INFANTIL	EDUCACIÓN PRIMARIA	EDUCACIÓN SECUND. OBLIGATOR.	BACHILLERATO
0-6 AÑOS	6-12 AÑOS	12-16 AÑOS	16-18 AÑOS

6-7 AÑOS	7-8 AÑOS	8-9 AÑOS	9-10 AÑOS	10-11 AÑOS	11-12 AÑOS	12-13 AÑOS	13-14 AÑOS	14-15 AÑOS	15-16 AÑOS
LH1	LH2	LH3	LH4	LH5	LH6	DBH1	DBH2	DBH3	DBH4
1er ciclo			2do ciclo						
EDUCACIÓN PRIMARIA OBLIGATORIA						EDUCACIÓN SECUNDARIA OBLIGATORIA			

EDUCACIÓN BÁSICA

LA EDUCACIÓN PRIMARIA ES LA ETAPA QUE ABARCA DE LOS 6 A LOS 12 AÑOS. SE DIVIDE EN 2 CICLOS DE 3 CURSOS CADA UNO.

El objetivo principal de la Educación Primaria es fomentar el desarrollo personal del niño o la niña de cara a su integración social posibilitando además que actúe de forma autónoma y creativa. En esta etapa la niña o el niño conocerá y valorará su cuerpo, haciéndose con hábitos saludables y siendo capaz de desarrollar iniciativas y actividades propias así como relaciones afectivas.

ENTRE LAS CARACTERÍSTICAS DE LA ETAPA, PODEMOS DESTACAR QUE EL ALUMNADO PARTICIPA EN LAS ACTIVIDADES RESPETANDO PUNTOS DE VISTA DIFERENTES Y QUE SE HACE CARGO DE LAS RESPONSABILIDADES QUE LE CORRESPONDEN.

Además, aprenderá a entender la diversidad de creencias, razas o género u otras distinciones; basando todo ello, en las relaciones de solidaridad.

En lo relativo a la comunicación, el alumnado será capaz de entender y crear mensajes orales y escritos tanto en euskera como en castellano y, de forma más sencilla, también en inglés, creando así euskaldunes plurilingües.

A lo largo de la Educación Primaria desarrollamos dos metodologías creadas por Ikastolen Elkarte con la visión de toda Euskal Herria: la metodología KIMU en el Primer Ciclo, 1º, 2º y 3er curso, y la metodología EKI en el Segundo Ciclo, 4º, 5º y 6º curso. Más allá de un punto de partida académico, estas dos metodologías acogen al alumnado en su totalidad y plantean el aprendizaje desde un punto de vista constructivo.

En el Primer Ciclo, por ejemplo, la metodología KIMU coincide con el camino que siguen en Educación Infantil, dando paso a situaciones de realidad cercana y experimentación, mientras que la metodología EKI coincide con el camino que se sigue en la ESO y supone un gran avance en el mundo de la digitalización.

Estas dos metodologías preparan al alumnado para que pueda actuar de forma eficaz en todas las situaciones y ámbitos de la vida mediante el desarrollo de las competencias básicas...

Este proyecto tiene como “norte y meta” el currículum que vertebra el perfil de salida del alumnado, apostando para ello por una concepción didáctica basada en las competencias.

Entre nuestras actividades están el fomentar el uso del euskera, fortalecer las relaciones... y excursiones y barnetegis o estancias que tienen el objetivo de vivir la cultura vasca.

A lo largo de la Educación Primaria fomentamos otros proyectos innovadores, que el alumnado tendrá como compañero de viaje en el día a día. Mediante la conciencia Fonológica, ayudamos al alumnado en el proceso de lectura y escritura. Al finalizar el 4º curso de Educación Primaria, en junio, desarrollamos el programa Warming English (templando el inglés) con profesorado nativo inglés.

A lo largo de toda la etapa aplicamos el programa contra el acoso escolar KiVa creado y desarrollado por la Universidad de Turku en Finlandia.



Además, desarrollamos medidas de refuerzo para ayudar a afrontar la diversidad del alumnado o el número de alumnos por aula, teniendo dos profesoras en el aula o redistribuyendo dos clases en tres grupos en algunas asignaturas.

Las asignaturas de Inglés, Educación Física y Música (desde 4º) son impartidas por profesorado especialista y en los cursos 5º y 6º desarrollamos un programa específico para trabajar el bertsolarismo, guiado por un bertsolari. Por otra parte, en el ámbito escolar, promovemos actividades para trabajar la educación sexual o la prevención de la violencia en internet, Bakeola, dinamizadas por varias áreas del Ayuntamiento de Laudio.



EDUCACIÓN SECUNDARIA OBLIGATORIA - ESO

12-16 años





EDUCACIÓN INFANTIL	EDUCACIÓN PRIMARIA	EDUCACIÓN SECUND. OBLIGATOR.	BACHILLERATO
0-6 AÑOS	6-12 AÑOS	12-16 AÑOS	16-18 AÑOS

6-7 AÑOS	7-8 AÑOS	8-9 AÑOS	9-10 AÑOS	10-11 AÑOS	11-12 AÑOS	12-13 AÑOS	13-14 AÑOS	14-15 AÑOS	15-16 AÑOS
LH1	LH2	LH3	LH4	LH5	LH6	DBH1	DBH2	DBH3	DBH4
1er ciclo			2do ciclo						
EDUCACIÓN PRIMARIA OBLIGATORIA						EDUCACIÓN SECUNDARIA OBLIGATORIA			

EDUCACIÓN BÁSICA

EN LA EDUCACIÓN SECUNDARIA OBLIGATORIA LA IKASTOLA PROPONE UN MODELO EDUCATIVO INNOVADOR BASADO EN EL CURRÍCULUM VASCO QUE HEMOS IDO DESARROLLANDO TANTO EN EDUCACIÓN INFANTIL COMO EN PRIMARIA.

ESTA ESTAPA SE COMPONE DE CUATRO CURSOS, DE 12 A 16 AÑOS.

LAUDIO IKASTOLA PROPONE AL ALUMNADO LA BÚSQUEDA DE SOLUCIONES A SITUACIONES COMPLEJAS Y SIGNIFICATIVAS DE LA VIDA, CON EL FIN DE EDUCAR A PERSONAS COMPETENTES QUE PUEDAN HACER FRENTE A LAS DIFERENTES SITUACIONES DE LA VIDA.

Además de lo que ya sabe, el alumnado adquiere nuevos conocimientos y se ejercita en ellos para finalmente dar solución a las situaciones movilizándolo de forma integrada todo lo que ha aprendido e interiorizado. Es lo que denominamos Pedagogía de la Integración y la trabajamos en la etapa de 12 a 16 años.

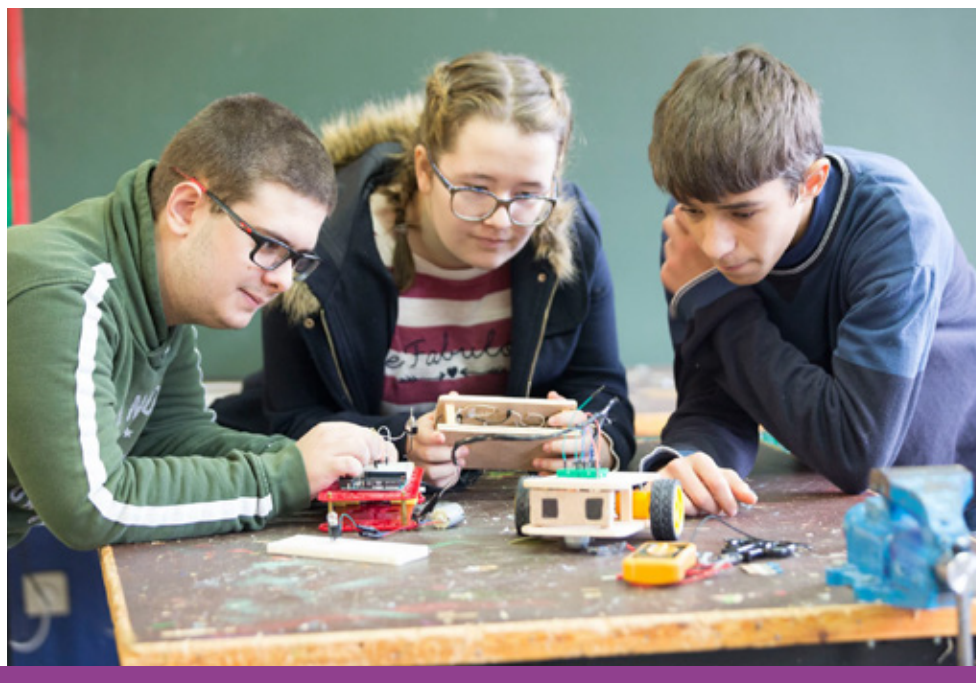
El alumnado accede a todo el material que necesita en internet a través de la plataforma digital “Ikasgunea”, desarrollada por Ikastolen Elkartea. Cada alumna o alumno tendrá como herramienta principal su ordenador portátil.

Laudio Ikastola trabaja en los últimos años con el proyecto EKI en el último ciclo de Educación Primaria y durante la ESO. EKI es un proyecto creado por Ikastolen Elkartea, y la Ikastola apostó por su implantación para preparar al alumnado en la adquisición de las competencias que le permitirán afrontar las situaciones reales de la vida. El trabajo, en general, se realiza en soporte digital.

En este sentido, durante el curso 2021-22 hemos puesto en marcha el aprendizaje basado en proyectos, en 1 y 2 de la ESO se han llevado a cabo por ámbitos, y en 3 y 4 de la ESO se han trabajado de forma interdisciplinar.

LA ENSEÑANZA EXIGE CONTINUAS INNOVACIONES Y HEMOS ESTADO TRABAJANDO SIEMPRE CON ESA IDEA; EN ESTE MOMENTO LO ESTAMOS HACIENDO; Y, CÓMO NO, TENEMOS LA CONVICCIÓN DE QUE EN UN FUTURO TAMBIÉN CONTINUAREMOS INNOVANDO.





BACHILLERATO

16-18 años





EDUCACIÓN
INFANTIL

0-5
AÑOS

EDUCACIÓN
PRIMARIA

6-12
AÑOS

EDUCACIÓN
SECUND.
OBLIGATOR.

12-16
AÑOS

BACHI
LLERA
TO

16-18
AÑOS

EN BACHILLERATO, SIGUIENDO EL ITINERARIO DE LOS 16 AÑOS ANTERIORES DE LAUDIO IKASTOLA, SEGUIMOS DESARROLLANDO UNA EDUCACIÓN INTEGRAL. OFRECEMOS AL ALUMNADO LA OPORTUNIDAD DE TRABAJAR EL ÁREA ACADÉMICA Y PERSONAL.

En esta etapa consideramos imprescindible la orientación del alumnado en dos direcciones. Por un lado, organizamos sesiones de tutoría para intentar solucionar dificultades que puedan surgir tanto en el aprendizaje como a nivel personal. Por otra parte trabajamos la orientación sobre la organización del estudio, expectativas vocacionales, personales y familiares.

El propósito de Laudio Ikastola es que el alumnado desarrolle cada vez más su autonomía, convirtiéndose en sujetos activos; siendo el mismo alumno o alumna la protagonista del aprendizaje. El profesorado es el ayudante; ayuda al alumnado a organizar, facilitar y guiar el aprendizaje.

Las tecnologías de la información y comunicación son ya la principal herramienta de alumnado y profesorado. En casi todas las asignaturas utilizan tecnologías de la información y comunicación, de forma adecuada, eficaz y diligentemente tal y como se exige en las competencias establecidas para la etapa y que les llevarán a ser ciudadanas y ciudadanos digitales responsables.

El Bachillerato de Laudio Ikastola ofrece las modalidades de Ciencia y Tecnología, Ciencias Humanas y Ciencias Humanas y Sociales.





ORIENTACIÓN

DEPARTAMENTO DE ORIENTACIÓN PARA ALUMNADO, PADRES Y MADRES Y PROFESIONALES DE LA ENSEÑANZA

PARTIENDO DE QUE TODOS LOS ALUMNOS Y ALUMNAS TIENEN DERECHO A RECIBIR UNA EDUCACIÓN TOMAREMOS LA DIVERSIDAD DE TODAS LAS PERSONAS QUE FORMAMOS LA COMUNIDAD EDUCATIVA COMO EJE CENTRAL, (PERSONALIDAD, PENSAMIENTOS) PARA DAR RESPUESTA A LAS PRIORIDADES QUE PRESENTA EL ALUMNADO EN SU ITINERARIO ACADÉMICO.

Tomando la inclusividad como eje central es fundamental establecer medidas generales a nivel de centro escolar. Por ejemplo, desarrollar un planteamiento curricular común, promover consensos sobre la organización y metodología del centro, combinar diferentes formas de organizar los espacios físicos, flexibilizar la temporalización, etc.

MEDIDAS EDUCATIVAS GENERALES

Son medidas ordinarias, que quieren fomentar el desarrollo básico de las competencias del alumnado a nivel de curriculum, metodologías, organizaciones, agrupamientos, materiales, recursos y otras relacionadas con la adecuación del clima escolar del aula.

MEDIDAS EDUCATIVAS ESPECÍFICAS

Pueden ser medidas de grupo y/o personalizadas. Las actividades grupales específicas son medidas de organización y metodología, que pretenden responder a las necesidades de grupos y/o alumnos o alumnas determinados. Esas actividades incluyen las estrategias que ayudan a insertarlas en la programación del aula. Por el contrario, las actividades específicas personalizadas responden a las necesidades específicas de una alumna o alumno, cuando las medidas generales no son suficientes y siempre que sea posible se organizan dentro del grupo. Su objetivo es garantizar la atención personalizada, escogiendo el mejor itinerario educativo para que cada cual pueda desarrollar al máximo las competencias definidas en cada perfil de salida.

ÁREAS DE TRABAJO

EDUCACIÓN INFANTIL -BACHILLERATO (0-18 AÑOS)

1.- ASESORÍA PEDAGÓGICA

-PROFESORADO: dinámicas para compactar y cohesionar el grupo, enseñanza compartida, agrupamientos heterogéneos, gestión flexible de los recursos, programas específicos de apoyo, organización de actividades personalizadas, intervenciones pedagógicas diferenciadas (intervenciones de profesionales externos).

-PADRES Y MADRES: asesoría para procesos y situaciones personales del alumnos y alumnas, formación, escuelas de padres y madres...

2.-ALUMNADO QUE PRECISA APOYO EDUCATIVO ESPECÍFICO

- Necesidades educativas especiales (diversidad funcional intelectual y trastornos severos del comportamiento).

- Dificultades de aprendizaje (dificultades en el lenguaje, dificultades en el desarrollo intelectual, déficit de atención, dificultades en lecto escritura, dificultades para el cálculo, etc.).

- Altas Capacidades.

- Incorporación tardía al sistema educativo.

- Itinerario escolar o condiciones personales especiales (problemas de salud, riesgo de exclusión social, fracaso escolar).

-Situaciones de desigualdad social.

3.- ORIENTACIÓN SOBRE LOS ESTUDIOS POSTERIORES A LA ESO Y EL BACHILLERATO

- Asesoría para profesorado, alumnado, madres y padres.
- Sesiones específicas de orientación.

4.- CONVIVENCIA EN EL CENTRO EDUCATIVO

Promover un ambiente de convivencia adecuado entre las personas que formamos la comunidad educativa (prevención, identificación e intervención en los conflictos).

5.-INNOVACIÓN PEDAGÓGICA Y METODOLÓGICA

Propuestas y desarrollo de proyectos educativos innovadores.

FUNCIONAMIENTO

- Colaboración con la comunidad educativa (alumnado, profesorado, especialistas de apoyo educativo, personal no docente de la Ikastola, personal específico del Departamento de Educación, profesionales externos) para incidir en la práctica educativa y en el diseño de la organización relacionada con el currículum (confección de horarios, agrupaciones, medidas específicas, ...)
- Priorización del trabajo en el entorno y espacios habituales del alumno o alumna, con intervenciones individualizadas y diferenciadas cuando sean necesarias.
- Colaboración con madres y padres junto con tutoras y tutores para concretar el itinerario del proceso de aprendizaje de sus hijos e hijas.
- Colaboración con el Equipo Directivo en temas de innovación pedagógica, convivencia, planificación de tramos de edad específicos, ...



من اليوم وادعيت للصلاة وحين انصرت
من الغداش ثم ادعيت الى الصيام
يا بى المديح شرب القهوة و
يا بى المدريسة و من
ثم ادعيت لمشاهدة
من البيت .

Ni ilyoos dal



EUSKERA

Utilizamos el modelo de inmersión en euskera para todo el alumnado que escolarizamos independientemente de su lengua de origen.

EUSKARAZ BIZI (VIVIR EN EUSKERA)

Analizando el modelo de inmersión en euskera, nos dimos cuenta de que la mayoría de las referencias en euskera del alumnado se limitan al ámbito del aula. Cuando salen de clase, en el pueblo, en los medios de comunicación o en el tiempo de ocio predomina el castellano. Conscientes de ello creamos el proyecto “Euskaraz Bizi” (vive en euskera), que simboliza el personaje “Argitxo”. Nuestro objetivo es organizar campañas y actividades (Día del euskera, Olentzero, Santa Águeda, Carnavales...) para promover el uso del euskera fuera del aula y aumentar la motivación del alumnado. Para ello, trabajamos también con padres y madres, mediante el grupo euskaldun de padres y madres KRISKITIN.

AIARALDEKO EUSKALGINTZA KONTSEILUA (CONSEJO DE LA ACTIVIDAD CULTURAL VASCA DE AIARALDEA)

La Ikastola participa activamente en este consejo, ya que tiene como objetivo fomentar la normalización del euskera en Aiaraldea. El consejo quiere ser punto de encuentro permanente de colectivos, agentes sociales y personas que de forma individual trabajan a favor del euskera, buscando la eficacia del trabajo, creando foros para la reflexión, diseñando estrategias y creando soportes para su desarrollo, siendo referente e interlocutor activo ante las instituciones y diferentes entidades.

PNL: PROYECTO PARA LA NORMALIZACIÓN DE LA LENGUA

Laudio Ikastola participa de forma activa en el PNL. El PNL es un foro para el fomento del euskera de los centros educativos y Ayuntamientos de Aiaraldea. En el curso 2014 -15 centros educativos y Ayuntamiento de Aiaraldea comenzamos a trabajar de modo coordinado para posibilitar el aumento del uso del euskera en nuestros pueblos y comarca. Cada año se hacen tres o cuatro reuniones en este foro. El objetivo es trabajar de forma coordinada a favor del euskera en el ámbito de la educación organizando actividades comunes, promoviendo trabajos de investigación... Este foro tiene relación directa con Aiaraldeko Euskalgintza Kontseilua.

COMISIÓN DE EUSKERA

Junto al euskera, nuestro curriculum tiene como fin también la transmisión de la cultura vasca en euskera. Esta comisión reúne a un grupo de profesoras y profesores que promueven iniciativas en este sentido para toda la comunidad educativa.



PLURILINGÜISMO

EN LAUDIO IKASTOLA QUEREMOS CREAR ALUMNAS Y ALUMNOS PLURILINGÜES

Mediante la educación que ofrecemos al alumnado queremos crear euskaldunes plurilingües. En este sentido, en Laudio Ikastola el euskera es la primera lengua tanto para la enseñanza como para la comunicación. Todo esto conlleva:

MODELO DE INMERSIÓN EN EUSKERA

Cuando el alumnado se matricula en la Ikastola, se escolariza en el modelo de inmersión en euskera, cualquiera que sea su lengua de origen. Por eso, salvo en el aprendizaje de otras lenguas, todas las materias se imparten en euskera, asimismo, el profesorado de todas las materias, cada cual en su medida, es profesor o profesora de lengua vasca.

LENGUA CASTELLANA Y LENGUAS EXTRANJERAS

El aprendizaje del inglés comienza con 4 años, mediante el proyecto plurilingüismo-english de Ikastolen Elkartea. En el segundo ciclo de la ESO los contenidos de Ciencias Sociales se imparten en inglés.

La enseñanza formal de la lengua castellana, mediante una asignatura específica, comienza en Educación Primaria. El francés se imparte a partir de 2º de la ESO y se ofrece también en el Bachillerato como asignatura optativa.

PERSPECTIVA METODOLÓGICA

La enseñanza de todas las lenguas se lleva a cabo mediante metodologías comunicativas, sobre todo con material didáctico desarrollado por Ikastolen Elkartea.

Mediante la enseñanza del euskera además del conocimiento de la lengua se pretende incidir en la motivación del alumnado para que lo utilice. Al fin y al cabo, además de personas capaces de hablar en euskera, queremos crear personas que hablen en euskera y se sientan euskaldunes.

El objetivo de nuestra Ikastola es que una vez finalizado el periodo de escolarización obligatoria el alumnado adquiera las capacidades que se determinan en los siguientes niveles que corresponden al marco de referencia de Europa:

AL FINALIZAR EP.-

EUSKERA	B1
CASTELLANO	B1
INGLÉS	A2
FRANCÉS	--

AL FINALIZAR ESO.-

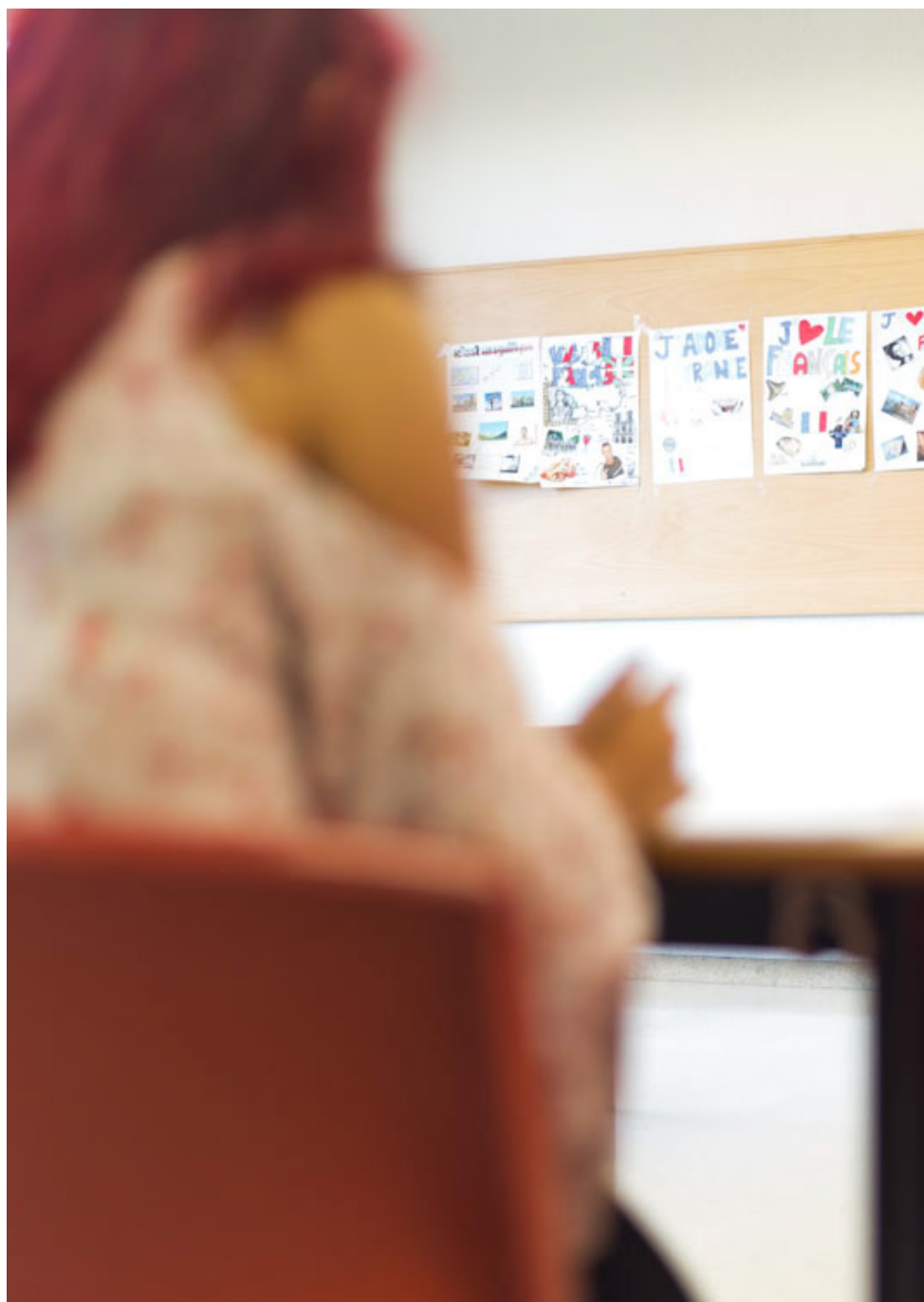
EUSKERA	B2
CASTELLANO	B2
INGLÉS	B1
FRANCÉS	A2

Con el fin de certificar el logro de los objetivos establecidos en la enseñanza de las lenguas y obtener conclusiones que posibiliten mejorar nuestra tarea, realizamos de forma regular mediciones de los resultados mediante pruebas externas (Ikastolen Elkartea y otros). Los datos y comparaciones obtenidas de de esta forma resultan muy valiosas a la hora de realizar las adaptaciones que sean necesarias en el proceso de aprendizaje.

Nuestra oferta educativa incluye también el Bachillerato. Al finalizar esta etapa esperamos que los alumnos hayan obtenido estos objetivos:

AL FINALIZAR BACHILLERATO.-

EUSKERA	C1
CASTELLANO	C1
INGLÉS	B2
FRANCÉS	B1





IKASTOLA SOSTENIBLE

LAUDIO IKASTOLA ACUMULA AÑOS DE EXPERIENCIA EN EL DESARROLLO DE LA “AGENDA ESCOLAR 2030”, QUE PROMUEVE VALORES RESPETUOSOS CON EL MEDIO AMBIENTE Y EL DESARROLLO SOSTENIBLE, CON UN OBJETIVO CLARO: EXTENDER A TODA LA IKASTOLA LA CONCIENCIA EN EL USO RESPONSABLE DE LOS RECURSOS NATURALES.

En junio de 2011 recibimos el certificado de Escuela Sostenible. Este reconocimiento no es un objetivo en sí mismo para la Ikastola y decidimos dejarlo de lado y superarlo, para ello queremos difundir la idea de la IKASTOLA SOSTENIBLE.

El Claustro de profesores y profesoras ha acordado dar pasos año a año hacia la sostenibilidad, acuerdo que la Asamblea General ha refrendado también. Así, Laudio Ikastola trabaja de manera incansable para que familias, alumnado y trabajadoras y trabajadores interioricemos el concepto de sostenibilidad.

DE AGENDA 21 A AGENDA 2030

Alcanzado el 2021, hemos pasado de la “Agenda 21” a la “Agenda 2030”.

La Agenda 2030 se basa en 17 Objetivos de Desarrollo Sostenible, que constituyen un llamamiento a la acción para universalizar el fin de la pobreza y promover la mejora de las vidas y la prosperidad de las personas en todo el mundo.



TIC

TIC: TECNOLOGÍAS DE LA INFORMACIÓN Y COMUNICACIÓN

MADUREZ TECNOLÓGICA

LAUDIO IKASTOLA HA REALIZADO UNA APUESTA CLARA PARA QUE TODA SU COMUNIDAD EDUCATIVA SE SUMERJA POR COMPLETO EN LA DIGITALIZACIÓN. ESE DESAFÍO ABARCA TANTO LA ACTIVIDAD DOCENTE COMO LA ADMINISTRACIÓN DEL CENTRO O LOS CANALES COTIDIANOS DE COMUNICACIÓN E INFORMACIÓN. DE HECHO LA IKASTOLA INVIERTE DE FORMA PERMANENTE PARA GARANTIZAR LOS MEDIOS QUE LE PERMITAN AVANZAR EN ESTE CAMPO.

En todas las etapas de la educación se están multiplicando los recursos didácticos necesarios para que el alumnado adquiera las competencias básicas en la utilización de las Tecnologías de la Información y Comunicación: software curricular, libros digitales, contenidos multimedia o aulas virtuales.

EN EL ÁMBITO DE LOS RECURSOS MATERIALES, TODAS LAS AULAS CUENTAN CON EL EQUIPAMIENTO NECESARIO PARA QUE TANTO ALUMNADO COMO PROFESORADO ACCEDAN A INTERNET COMO HERRAMIENTA DE TRABAJO O COMPARTAN EN GRUPO RECURSOS MULTIMEDIA.

A partir de 4º de Educación Primaria el alumnado recibe un ordenador portátil Chromebook de uso personal con el fin de que puedan trabajar los contenidos que la metodología EKI ofrece de forma digital.

La formación continua del profesorado se ha convertido en otro de los ejes del desafío de la digitalización. Para ello contamos con la asesoría permanente de Ikastolen Elkarteak para la implementación de sus metodologías. Además, la Ikastola se ha unido a la iniciativa “Sare-hezkuntza” (Educación en red) promovida por el Gobierno Vasco. Los centros educativos participantes estamos compartiendo en red las innovaciones metodológicas en esta área, fomentando así el trabajo cooperativo para digitalizar la actividad de las aulas.

La digitalización ha enriquecido también los procesos de comunicación e información, ofreciendo nuevos recursos. Así, hemos puesto en marcha herramientas para que las familias puedan consultar en soporte digital los informes de evaluación del alumnado, la facturación o la documentación relacionada con la comunicación de incidencias. En breve la plataforma Alexia, encargada de ofrecer todos esos servicios, podrá consultarse también a través del teléfono móvil.



ADMINISTRACIÓN- SERVICIOS



MATRÍCULA

LAS FAMILIAS INTERESADAS EN MATRICULAR A SUS HIJOS E HIJAS EN LAUDIO IKASTOLA TIENEN ABIERTA LA INSCRIPCIÓN DURANTE TODO EL AÑO. LA IKASTOLA SE ENCARGARÁ, ATENDIENDO A LA EDAD DEL ALUMNO O ALUMNA, DE PONERSE EN CONTACTO CON LAS FAMILIAS PARA REALIZAR LOS TRÁMITES OPORTUNOS. CON EL FIN DE FACILITAR LA TRAMITACIÓN DE LA MATRÍCULA RECOMENDAMOS A LAS FAMILIAS TENER REALIZADA LA INSCRIPCIÓN EN LA IKASTOLA CON LA SUFICIENTE ANTELACIÓN A LOS PLAZOS DE MATRÍCULA OFICIALES.

0 Y 1 AÑO, AULAS DE CUNA Y GATEO

El inicio en esta etapa puede darse en cualquier momento del curso, siempre que exista disponibilidad de plazas.

La ikastola aconseja a las familias interesadas en esta etapa, en especial a los socios y socias, que adelanten todo lo posible estos trámites. La matriculación del alumnado que se incorpora en septiembre se realiza en mayo.

MATRÍCULA A PARTIR DE 2 AÑOS

La matrícula oficial para Educación Infantil, Primaria y Secundaria Obligatoria, de 2 a 16 años, suele ser a mediados de enero.

BACHILLERATO

En Bachillerato la matrícula oficial se viene formalizando en mayo.



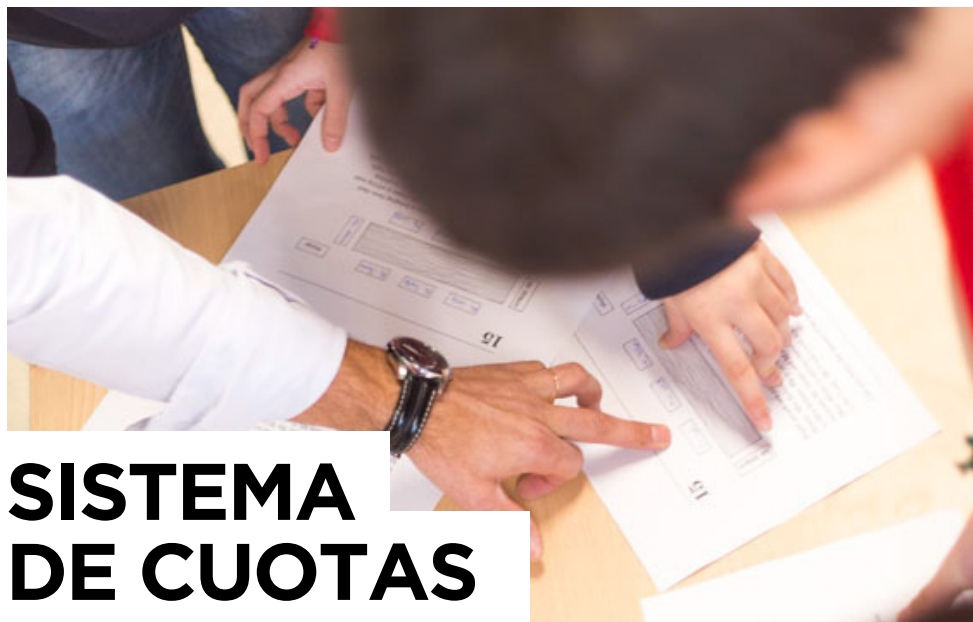
SECRETARÍA

En el funcionamiento diario de la Ikastola la secretaría es nuestro principal portal de acceso. Nuestro objetivo es ofrecer una atención directa a padres, madres y alumnado para que reciban la información más detallada posible sobre cualquier tema a través de tutores y tutoras, jefas y jefes de estudios, director general, o coordinadora de extraescolares. En este sentido, la secretaría es el punto de información para canalizar vuestras consultas.

HORARIO:
08:30 - 17:30

TELF 94 672 67 37

laudio@ikastola.eus



SISTEMA DE CUOTAS

CENTRO CONCERTADO

AL SER UN CENTRO CONCERTADO, NUESTRA PRINCIPAL FUENTE DE FINANCIACIÓN SON LAS SUBVENCIONES PROCEDENTES DEL DEPARTAMENTO DE EDUCACIÓN DEL GOBIERNO VASCO. SIN EMBARGO, ESTA FUENTE DE INGRESOS NO CUBRE GASTOS COMO EL MANTENIMIENTO DE LAS INSTALACIONES, EXTRAESCOLARES, MATERIAL DIDÁCTICO, SERVICIOS COMPLEMENTARIOS...

Así, cada familia aporta una cuota de forma mensual. Al ser una entidad sin ánimo de lucro no se generan beneficios y todos los ingresos se invierten en las necesidades de la Ikastola. Se realiza una auditoría anual con el objeto de garantizar la transparencia de las cuentas presentadas en la Asamblea General Ordinaria.

SISTEMA DE CUOTAS

Las cuotas de la Ikastola se organizan en base al nivel de estudio que cursa cada alumna o alumno y los servicios que utilice. Cada nivel educativo tiene asignado su propio importe. Además cada familia abona una cuota dirigida a financiar las inversiones que realiza la Ikastola. Esta cuota se incluye siempre en el recibo de la hija o hijo más joven de la familia.

A partir del nivel de 2 años cada alumna o alumno abona también de forma mensual una cantidad destinada a financiar el programa de actividades extraescolares. Con esta cuota se financian las actividades complementarias relacionadas con la actividad docente que se realizan tanto dentro como fuera del aula. Algunas actividades, principalmente barnetegis -estancias de más de un día-, cuentan con una cuota aparte.



BECAS

PROGRAMA DE BECAS DEL GOBIERNO VASCO

LA IKASTOLA REALIZA UN ESTRICTO SEGUIMIENTO DE LAS BECAS QUE ESTÁN AL ALCANCE DEL ALUMNADO PARA QUE NO PIERDAN NINGUNA OPORTUNIDAD DE CONSEGUIRLAS.

El principal programa de ayudas de iniciativa pública es la convocatoria que cada curso realiza el Departamento de Educación del Gobierno Vasco para los niveles educativos no universitarios. Los requisitos de acceso para esta convocatoria los establece el Gobierno Vasco.

Desde el curso 2016/17 estas solicitudes de beca se realizan desde internet. Con el fin de ayudar a las familias en su tramitación ofrecemos diferentes opciones:

1.- LA FAMILIA TRAMITA SU SOLICITUD EN LA WEB WWW.HEZKUNTZA.NET Y LA REMITE FIRMADA POR MEDIO DEL DNI ELECTRÓNICO A LA DELEGACIÓN DE EDUCACIÓN.

2.- LA FAMILIA TRAMITA LA SOLICITUD EN LA WEB DEL DEPARTAMENTO DE EDUCACIÓN Y FIRMA EN LA IKASTOLA EL IMPRESO DE SOLICITUD GENERADO.

3.- LA FAMILIA REALIZA EL TRÁMITE COMPLETO DE FORMA PRESENCIAL EN LA IKASTOLA. ESTA OPCIÓN SE REALIZA MEDIANTE CITA PREVIA PARA PODER ATENDER CADA SOLICITUD DE FORMA ADECUADA.

BECAS INTERNAS

LA IKASTOLA CUENTA TAMBIÉN CON BECAS PROPIAS

DESCUENTOS PARA FAMILIAS NUMEROSAS

La asamblea general de 2002 acordó establecer reducciones de cuotas para las familias numerosas. Aquellas familias que matriculan el tercer hijo o hija cuentan con un abono del 50% en la cuota mensual de Ikastola; el 4º hijo o hija será bonificada en un 100% en ese concepto.

AYUDAS INTERNAS DE LA IKASTOLA

La ikastola promueve cada año un programa interno de ayudas para familias que por problemas económicos no puedan pagar los recibos mensuales.

A través de este programa y con las aportaciones de todas las personas socias se quiere generar un sistema solidario con las familias que de otra forma se verían obligadas a darse de baja. La ayuda económica complementa la diferencia entre la beca del Gobierno Vasco y el importe de la cuota de Ikastola.



SEGURO ESCOLAR

LA IKASTOLA CUENTA CON UNA PÓLIZA DE SEGUROS QUE CUBRE LA ASISTENCIA MÉDICA QUE PUEDA NECESITAR EL ALUMNADO EN CASO DE ACCIDENTE. LA COMPAÑÍA DE SEGUROS TIENE CONTRATADA LA ASISTENCIA MÉDICA CON IKASLARIN.

El sistema de salud público, Osakidetza, obliga tanto a la Ikastola como a los padres y madres a canalizar a través de este servicio la asistencia médica del alumnado en caso de accidente. La Ikastola ofrece este servicio al alumnado en el edificio de la Ikastola, así como durante las excursiones, internados o competiciones deportivas.

El alumnado recibe asistencia en la Ikastola desde el momento en que ocurre el accidente; en los casos que sea necesario el seguimiento del accidente, curas y exámenes se realizarán en la Ikastola. El personal médico que atienda el caso redactará y entregará un informe a la persona accidentada para llevar a casa.

En caso de que el informe médico indique que son necesarias otras pruebas o la atención de especialistas, será comunicado al padre y a la madre, que deberán acompañar a la alumna o alumno a la consulta médica.

Padres y madres tienen la última palabra a la hora de decidir dónde recibir asistencia, pero deben tener en cuenta estas condiciones:

- Osakidetza factura directamente a las familias la asistencia médica que presta cuando se declara como accidente escolar
- La póliza de la Ikastola no cubre asistencias médicas que no se hayan canalizado a través de los servicios médicos establecidos en la misma, salvo en los casos en que expresamente así lo autorice la compañía.

Si tras recibir atención médica en la Ikastola el estado de la alumna o alumno empeorara, la familia deberá ponerse en contacto con el servicio Ikaslarin, que les indicará a dónde acudir para recibir atención complementaria.

IKASLARIN TELEFONOAK: **944 43 77 82**
 691 84 99 61
 691 84 98 58



COMEDOR

EL SERVICIO SE ADAPTA A LAS NECESIDADES DE CADA EDAD Y ETAPA EDUCATIVA. SU FUNCIONAMIENTO SE ADAPTA A LAS CARACTERÍSTICAS Y EDADES DEL ALUMNADO QUE LO UTILIZA A DIARIO.

En el día a día se tienen muy presentes las necesidades de cada etapa educativa. Todos y todas las alumnas cuentan con atención directa a la hora de la comida. Los hábitos alimentarios y de higiene tienen una especial importancia en este espacio.

El personal del comedor pone especial atención a la calidad de las materias que se utilizan, al igual que a la confección de los menús.

Un nutricionista revisa la composición de los menús. Cada cierto tiempo se realiza un estudio a fondo de dichos menús. El mismo se encuentra a disposición de las familias que lo deseen.

El servicio de comedor está abierto a todo el alumnado y profesorado de la Ikastola. El servicio cubre todas las necesidades que surgen a la hora de comer: comida, higiene, atención... Los informes de evaluación trimestrales incluyen información sobre el alumnado en el comedor.

La comida se prepara en la misma Ikastola. Todas las trabajadoras del comedor forman parte de la plantilla de la Ikastola. Las materias primas proceden en su mayoría de establecimientos de Laudio y su entorno.

Las familias tienen la opción de realizar un turno de “auzolana” o colaboración en el servicio de comedor. La persona que realice el turno deberá ser miembro de la familia que utiliza el servicio. Los turnos tienen una duración de 16 días lectivos; las familias que no realizan el turno abonan la cuota correspondiente.

Todas las familias con alumnas o alumnos matriculadas a partir del nivel de 4 años pueden participar en esta opción.

Una Comisión formada por miembros del Consejo Rector, las responsables del comedor y miembros de la Asamblea se encarga de realizar el seguimiento del funcionamiento diario.

Existen normativas sobre el uso del servicio dirigidas al alumnado y a las familias que acuden a realizar el turno de colaboración.

Cada vez son más los alumnos y alumnas que utilizan este servicio, por lo que hemos ampliado los espacios destinados al comedor.

Cuando el alumnado cae enfermo se debe llamar al comedor antes de las 9 de la mañana. En caso de no utilizar el servicio durante tres días seguidos se devuelve el importe correspondiente a la materia prima.

Para contactar con el comedor se deben tener en cuenta estas indicaciones:

TELF 94 672 67 37

**PARA HABLAR CON LAS COCINERAS:
08:30 - 10:00**

**PARA HABLAR CON LAS CELADORAS:
12:00 - 12:30**

FUNCIONAMIENTO DE LA CUOTA DE COMEDOR

EL SERVICIO DE COMEDOR SE FINANCIA A TRAVÉS DE LAS CUOTAS QUE ABONAN LAS FAMILIAS QUE LO UTILIZAN.

En primer lugar se calcula la cantidad que corresponde a cada persona usuaria por tener a su disposición el servicio durante todo el curso. A continuación, se divide en 10 mensualidades para realizar los cobros. En este cálculo se contempla el gasto de las materias primas (gasto variable) y los de personal y funcionamiento (gasto fijo).

Los gastos fijos del comedor no varían cuando no acude el alumno o alumna. El alumnado que no acude 3 o más días consecutivos tiene derecho a la devolución del importe correspondiente a la materia prima, siempre y cuando lo haya comunicado en la cocina. Los abonos por este concepto se realizan al final de cada trimestre.

El comedor ofrece la posibilidad de ser utilizado de forma esporádica. Las personas no habituales deben avisar en la cocina o en Laudio Txiki el día que vayan a utilizar el comedor y, según la edad, deberán avisar también al tutor o tutora. El pago en metálico de este servicio se realiza el mismo día en secretaría o en Laudio Txiki. La comida puede pagarse también utilizando bonos. Estos bonos están a la venta en la secretaría. Su utilización es idéntica a la del dinero en metálico, es decir, deberán entregarse en la cocina el mismo día en que se utilice el servicio.



ACTIVIDADES EXTRAESCOLARES

ADEMÁS DE LA ACTIVIDAD ACADÉMICA HABITUAL, DESARROLLAMOS TODA UNA SERIE DE ACTIVIDADES COMPLEMENTARIAS FUERA DEL HORARIO ESCOLAR QUE SE GESTIONAN A TRAVÉS DEL PROGRAMA DE ACTIVIDADES EXTRAESCOLARES.

Entre los objetivos principales del programa de actividades extraescolares se encuentra la promoción, respeto y disfrute de la cultura, la lengua, el medio ambiente, el deporte o las relaciones. Para ello cada curso preparamos una amplia oferta.

Las actividades pueden desarrollarse de manera semanal durante todo el curso, como el caso de los deportes y numerosos talleres. Ofrecemos además celebraciones y actividades que se desarrollan en fechas concretas como la Tamborrada, el Cross o las colonias de verano.

La información detallada sobre el programa y las actividades que incluye se remite cada curso a las familias a través de un informe. Las dudas o consultas serán atendidas por la coordinadora de extraescolares en secretaría, por teléfono o correo electrónico.

eke@audioikastola.eus



TRANSPORTE

ORGANIZACIÓN DEL SERVICIO DE AUTOBÚS

DESDE SU CREACIÓN LAUDIO IKASTOLA HA CONTADO CON ALUMNADO PROCEDENTE DE LAS LOCALIDADES DE SU COMARCA Y POBLACIONES LIMÍTROFES DE BIZKAIA. SU NÚMERO HA IDO AUMENTANDO CON LOS AÑOS. EN LA ACTUALIDAD EN TORNO AL 20% DEL ALUMNADO ACUDE A DIARIO DESDE AIARA, AMURRIO, ARAKALDO, ARRANKUDIAGA, ARRIGORRIAGA, ARTZINIEGA, BALMASEDA, OKONDO, OROZKO UGAO Y ZEBERIO.

Al final de cada curso se abre la preinscripción para utilizar el servicio el curso siguiente. El alumnado preinscrito tendrá así prioridad en la asignación de plazas en el siguiente curso. Existe también un protocolo que regula el servicio y que todas las personas usuarias deben aceptar al inscribirse.

NOTA: QUIEN HABIENDO UTILIZADO EL SERVICIO DE TRANSPORTE PARA ACUDIR A LA IKASTOLA NO FUERA A UTILIZARLO EN EL VIAJE DE REGRESO DEBERÁ COMUNICARLO CON ANTELACIÓN A LA CELADORA.

ITINERARIOS

**1.- ZEBERIO <> UGAO <> ARRANKUDIAGA <>
ARAKALDO <> ARETA <> AMBULATORIO <>
IKASTOLA**

2.- BALMASEDA <> IKASTOLA

3.- AMURRIO <> IKASTOLA



SERVICIO ASISTENCIAL

En respuesta a las solicitudes de las familias, a partir del nivel de dos años ofrecemos un servicio asistencial sin límite de edad. El servicio ofrece ampliar el horario escolar antes del inicio del horario lectivo los días lectivos de la Ikastola.

HORARIO: de 07:30 a 09:00

INCLUYE DESAYUNO.